

La laiterie et le moulin de Hannêche

A la fin du 19^{ème} siècle, Hannêche et les villages avoisinants étaient essentiellement agricoles avec une multitude de petits agriculteurs et quelques grosses fermes. L'agriculteur est par nature quelqu'un de très indépendant. C'est pourquoi les laiteries coopératives n'ont pas rencontré beaucoup de succès en Hesbaye, sauf une, celle de Hannêche.

La laiterie a été fondée le 15 août 1897 à l'initiative des curés Job de Hannêche et Duchêne de Burdinne, de quelques personnes notables et fermiers des communes de Hannêche, Lamontzée, Acosse, Héron et Waret-l'Evêque (Le comte de Bergeyck, J. Stainier, fermier de Hannêche, J. Verlaine, fermier à Burdinne, P. Frisque, bourgmestre de Héron, Charles Elias, premier gérant de Hannêche, J. Thomas, bourgmestre de Acosse, J. Chavéee, fermier à Burdinne, P. Lorent, fermier à Waret l'Evêque et D. Warnich, fermier à Héron). Une pierre a été bénite le jour de l'inauguration de la laiterie par l'Abbé Job. Lors de l'abandon des activités, cette pierre fut transférée par Francis Elias dans sa maison au n° 19 de la rue Saint Lambert à Hannêche. On peut y lire le texte suivant en plus des noms précités : « Et l'homme sème mais Dieu donne la croissance ; Sous la protection de Notre Dame des Champs » . L'intitulé exact était « Société Coopérative - La Hesbignonne - Hannesche ».

L'énergie était produite par une centrale à vapeur. La laiterie fabriquait le beurre, des fromages et elle avait aussi un moulin. Le beurre produit était appelé le « beurre des princes » car la Hesbignonne était reconnue comme fournisseur de la Cour royale.

Charles Elias fut le premier gérant de la laiterie. Né à Hannêche en 1861, il avait eu la chance, pour l'époque, de suivre les cours de l'école normale. Il était négociant en grains, graines et charbon pour foyers domestiques. Quelques années plus tard, un désaccord profond est apparu entre le curé et son gérant. Charles Elias quitta la laiterie et dans la foulée, il achète le terrain qui jouxtant les bâtiments, côté Burdinne et y fait construire un moulin en 1911. Les 225.000 briques furent réalisées dans une terre joignant la laiterie par l'entrepreneur briquetier Joseph Stas de Hannêche au prix de 10 francs 50 centimes par mille briques. La charpente et les fenêtres furent construites par Désiré Wilmet, également de Hannêche pour le prix de 7.156,32 francs. Charles décède en 1929. Ses fils, l'aîné est âgé de seulement 18 ans, continuent les activités du moulin. Les années passent, les fils s'organisent, l'un fait du transport, un autre va à la bourse et les autres s'occupent des activités sur place.

En 1946, suite à la guerre 40-45, la laiterie cesse ses activités. Georges et Carlo Elias rachètent les bâtiments de la laiterie et les transforment pour y stocker du grain. Au fur et à mesure, la réception de grain est modernisée par la construction de quais de déchargement avec des ponts hydrauliques. Par contre, les activités de meunerie sont progressivement abandonnées.

En 1975, les frères Elias concluent un bail emphytéotique avec les frères Mathon, des producteurs de semences flamands. Les Matton créent la société de distribution « Lefèvre-Elias ». En 1985, la réception de grain est abandonnée à Hannêche. En 1989, une nouvelle société de distribution, Disagri, est mise en place par les frères Matton en lieu et place de « Lefèvre-Elias » et de toute une série de sociétés du monde agricole (Interagri, Acebi ... etc). En 1992, coup de théâtre, c'est la faillite, sombre histoire A la suite de ces événements, les bâtiments de Hannêche ne furent plus entretenus ce qui explique leur état actuel.

Personnellement, je me souviens de ses longues files de chariots tractés par des tracteurs l'une venant de Hannêche et l'autre de Burdinne. Les chariots transportaient entre 3 et 5 tonnes de grains et les tracteurs étaient d'une puissance entre 30 et 75 CV. Ceci n'a plus rien avoir avec le matériel agricole de maintenant. Je vois encore le petit bureau à gauche en entrant dans le moulin avec les instruments en cuivre pour faire les analyses d'humidité, les poids spécifiques ... Je sens aussi cette odeur un peu aigre de farine C'était un autre temps !

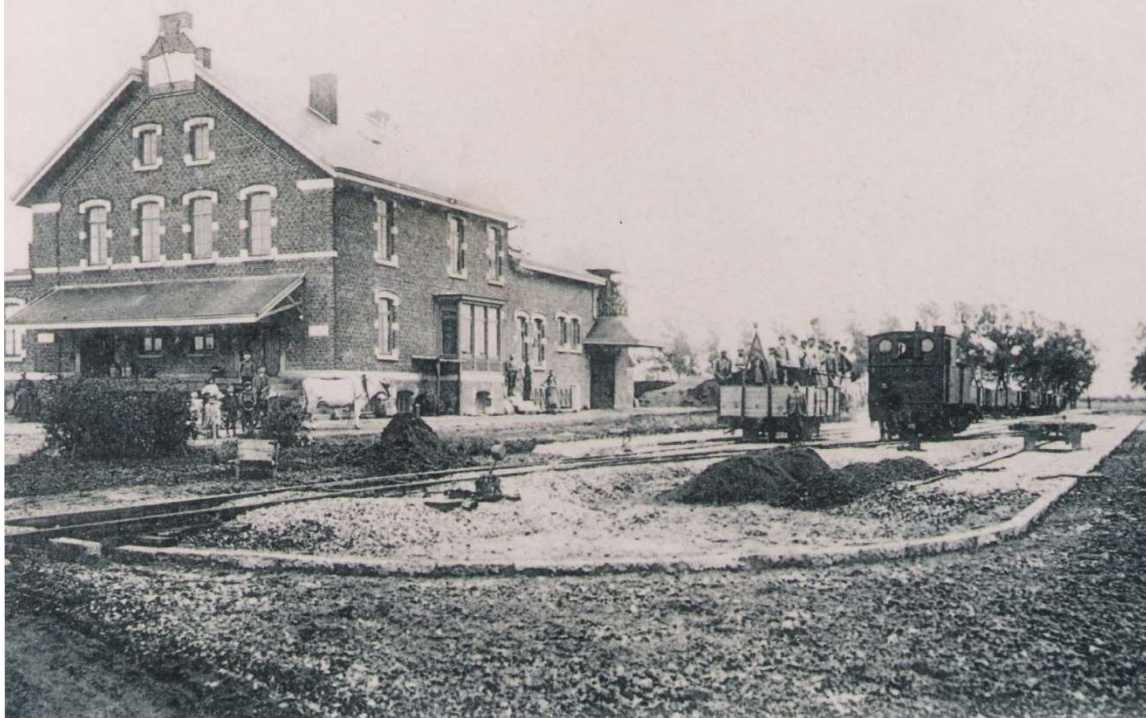


La laiterie vue de Hannêche

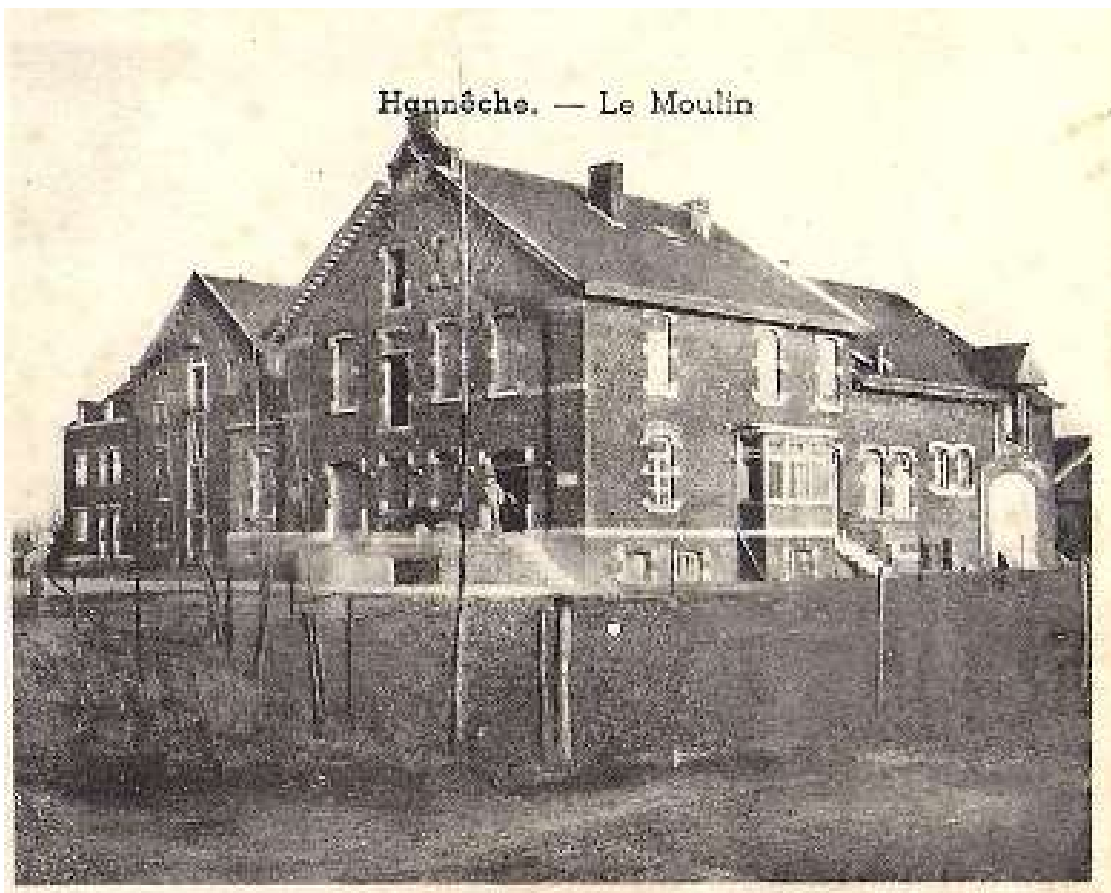


La laiterie vue de la route de Burdinne. A l'extrême gauche, le refroidisseur d'eau (+/- 1905)

30, Hannesche — La Laiterie.



Hannêche. — Le Moulin



Société Coopérative

LA HESBIGNONNE HANNESCHE

Laiterie centrale à Vapeur, Fromagerie & Moulin

INSTALLATION MODÈLE D'APRÈS LES PROCÉDÉS LES PLUS PERFECTIONNÉS

GRANDS SOINS & PROPRETÉ

BEURRE FRAIS & NATUREL

Garanti pur et de parfaite conservation

BEURRE DES PRINCES

CRÈME & LAIT PASTEURISÉS

ON SE CHARGE DE PRÉPARER LES PROVISIONS




CONDITIONS DE VENTE:

La vente du beurre étant sujette à des fluctuations de cours continuelles, les prix que nous indiquons n'ont lieu que sous réserve et dans engagement de nous en tenir compte au moment de la réception de la marchandise et d'appuyer d'une constatation du chef de gare de destination.

Aucune réclamation pour manquant, avaries etc. ne sera admise si elle n'est faite le lendemain au plus tard de la réception de la marchandise et d'appuyer d'une constatation du chef de gare de destination.

Toutes les ventes sont faites au comptant sans escompte et payables à HANNESCHE, sans déroger à celle clause nous réservons le droit de disposer sur nos clients.

Dans ce cas les sommes inférieures à 100 frs seront circulaisées par l'Administration des postes au moyen de nos reçus, les sommes plus élevées seront recouvrables par traites.

Tout règlement en retard portera intérêt au cours légal.

Les emballages sont facturés au prix d'achat nous remboursons la valeur facturée quand ils nous sont retournés franco et en bon état dans le mois qui suit la livraison.

Les sacs vides non recouverts dans les huit jours seront portés en compte à frs 2 - pièce.

LES LETTRES DOIVENT ÊTRE ADRESSÉES AU DIRECTEUR
Adresse télégraphique: LAITERIE HANNESCHE

Monsieur F. Rougard
Hannesche Doit

Pour vente et livraison des marchandises dont
détail ci-dessous
amendé.

HANNESCHE, le 1^{er} Octobre 1899

Mois	Date	Quantité	Désignation	Prix à l'unité	Somme
			A ce jour, pour ne plus avoir fourni de lait depuis le 20 juin 1899 soit pendant 710 jours avec une vache aisément pour avoir fabriqué du beurre à domicile		710 - 20 730/0
Sept cent et trente					