

L'enseignement dans nos villages

L'école adoptée de Hannêche 1899 - 1953



Jean-Pierre BOLAND

Introduction

Afin de bien comprendre l'arrivée des écoles dans nos villages, il convient de revenir quelques instants sur l'histoire de l'enseignement dans notre pays.

La Révolution de 1830 avait détruit le montage scolaire mis en place par Guillaume 1^{er} qui souhaitait affaiblir le clergé catholique en mettant la main sur l'enseignement.

Dans son article 17, la Constitution de 1831, prévoyait la liberté de l'enseignement, c'est-à-dire la liberté, pour chacun, d'exercer le professorat, et le droit absolu pour le père de famille de choisir, pour ses enfants, l'école qu'il préférerait.

Dans un souci de diminuer leurs charges, les communes avaient interprété cet article 17 de manière tendancieuse et supprimé certaines écoles primaires.

Le clergé, quant à lui, s'efforçait de développer son encadrement de la population et, à la demande des Evêques, créa de nombreuses écoles catholiques. Dix ans après l'indépendance, la moitié de l'enseignement primaire et la presque totalité du secondaire, se trouvaient sous le contrôle de l'église, ce qui ne manquera pas de provoquer l'inquiétude des libéraux.

En 1842, la loi Nothomb, veut sortir de cette « anarchie » et promulgue la 1^{ere} loi organique de l'enseignement primaire, obligeant chaque commune à entretenir au moins une école primaire publique ou à « adopter » une école confessionnelle si celle-ci réunissait les conditions légales. Comme les écoles communales, les écoles adoptées sont soumises à la double inspection civile et ecclésiastique organisée par la loi.

A cette époque, il existait un grand nombre d'écoles privées tenues par des corporations religieuses. La plupart ont été adoptées.

Ces écoles sont astreintes aux mêmes obligations que les écoles publiques, sans avoir droit aux mêmes avantages. Il est uniquement alloué au personnel qui les dirige une indemnité pour l'instruction gratuite des enfants pauvres, ce qui constitue pour la commune une notable économie.

On a fait valoir, en faveur du système de l'adoption, qu'il facilite la séparation des sexes : au lieu de créer une seconde école communale pour les filles, on se borne à adopter une école privée. Aussi la plupart des écoles adoptées à cette époque, sont des écoles de filles.

Dans ces écoles, l'enseignement de la religion catholique était obligatoire, sauf pour les élèves professant un autre culte reconnu (protestantisme ou judaïsme).

En 1878, les libéraux voulurent supprimer cette loi de 1842, et la loi du 10 juin 1879, dite loi Van Humbek - (C'est sous cette législature que fut créé le premier Ministère de l'instruction publique) :

- Institue au moins une école primaire publique par commune ;
- L'enseignement de la religion peut être donné par des prêtres, à l'école, mais seulement à la demande des parents et en dehors des heures de classe ;
- Le gouvernement nomme les inspecteurs et approuve les programmes ;
- Les instituteurs, nommés par les communes, doivent être en possession d'un certificat d'études des écoles normales officielles.

Cette loi, dite « loi du malheur », déclenche une guerre scolaire qui va durer 5 ans, particulièrement en Flandre. Au fur et à mesure que le gouvernement édifie des écoles officielles, les catholiques fondent une quantité d'écoles confessionnelles, et apportent leur soutien aux associations sociales, culturelles et caritatives mises en place par la bourgeoisie. L'Épiscopat va jusqu'à refuser les sacrements aux instituteurs des écoles officielles et aux parents qui y envoient leurs enfants.

Les écoles officielles rurales peinant à trouver des élèves (contrairement aux écoles libres), en riposte, les libéraux vont obliger les fonctionnaires à inscrire leurs enfants dans des écoles de leur réseau, sous peine de sanctions professionnelles, vont réduire le budget des cultes, expulser des curés des presbytères qu'ils vont transformer en école ...

Le financement du réseau officiel grève lourdement le budget de l'État, les impôts supplémentaires rendent le gouvernement impopulaire et les catholiques vont remporter les élections du 10 juin 1884.

La loi de 1884 :

Les élections du 10 juin 1884 sont un désastre pour les libéraux. Ils vont être écartés du gouvernement pendant 30 ans.

La 3^e loi organique (30 août 1884), dite loi Jacobs, dépouille l'État de son monopole scolaire :

- Les communes sont autorisées à remplacer l'école neutre par une école libre (appelée « école adoptée»). La demande de 20 pères de famille suffit pour opérer ce changement ;
- L'enseignement peut être dispensé sans diplôme ;
- L'enseignement religieux figure au programme, mais pas dans les matières obligatoires.

Cette loi eut pour conséquence la suppression de nombreuses écoles publiques et la création de nouvelles écoles catholiques.

La loi de 1895 :

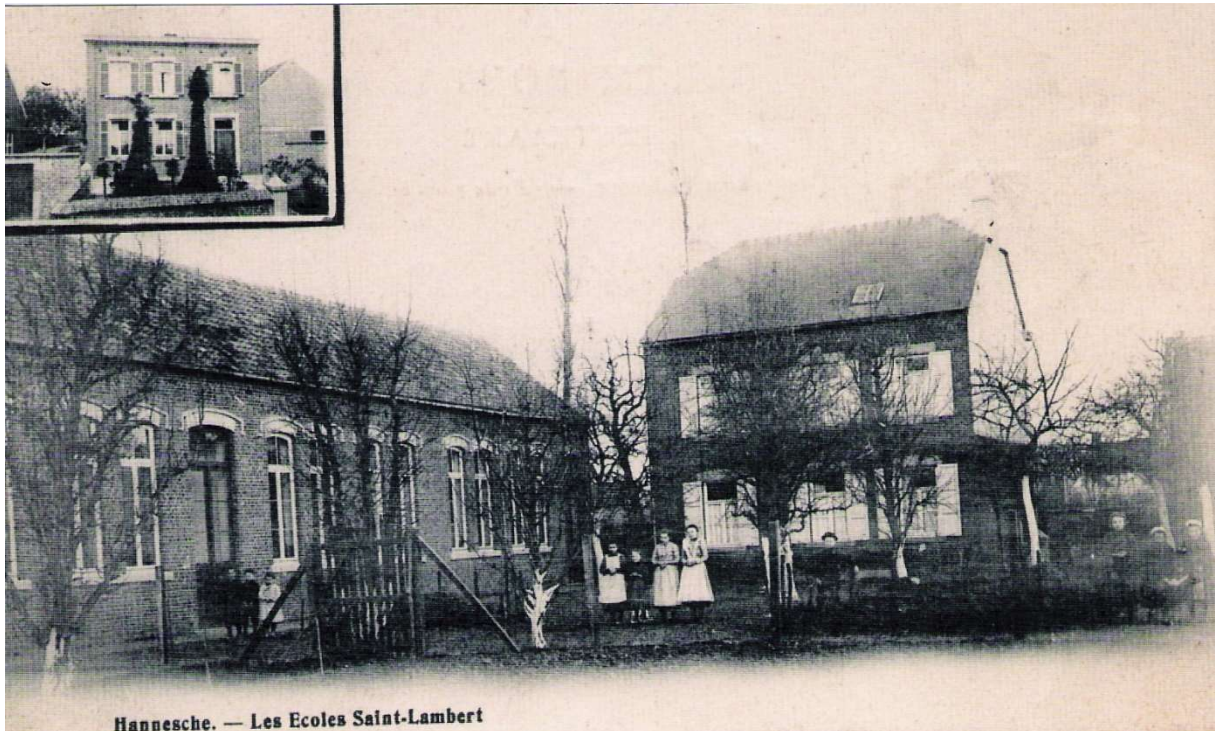
Cette 4^e loi organique (dite Loi Schollaert) est d'un caractère ouvertement confessionnel :

- Toute école libre répondant à certaines modestes conditions légales, devient « adoptable » et reçoit des subsides gouvernementaux, comme les écoles officielles ;
- L'enseignement de la religion devient obligatoire. Toute dispense doit passer par un formulaire officiel ;
- Bien qu'il y ait encore de nombreux illettrés en Belgique, l'enseignement n'est pas encore obligatoire.

L'école adoptée est définie : « une école libre qui, en vertu d'une convention avec l'autorité communale, se charge, moyennant des avantages déterminés, de donner l'instruction à un certain nombre d'enfants à la décharge de la commune » qui, sans cela, devrait augmenter le personnel de ses écoles propres ou maintenir une ou plusieurs écoles communales. (Circ. minist., 18 mars 1885, 1^{er} oct. 1895).

Le personnel des écoles adoptées et des écoles adoptables ne dépend ni de la commune ni de l'État, mais uniquement de la direction de l'école (la plupart du temps, il s'agira du curé local). La moitié seulement du corps enseignant doit se composer d'instituteurs légalement diplômés ou ayant subi l'examen devant le jury central. L'enseignement de la religion doit être inscrit au programme de l'école adoptée.

L'école adoptée des filles à Hannêche (Cadastre : Section A 328m)



L'école en 1900

C'est dans ce contexte de guerre scolaire de fin du 19^e siècle, qu'apparut, en 1899, l'école adoptable des filles à Hannêche.

Elle fut fondée sous la direction de l'abbé Job, grâce à son dévouement, à son esprit d'initiative, à la générosité des propriétaires de l'endroit : la famille Pirmez, les comtes De Bergeyck, ainsi qu'à la charité toute chrétienne des habitants.

Les fonds recueillis permettent de bâtir 3 classes : 2 primaires et 1 gardienne et de doter les locaux d'un mobilier luxueux et de tout le matériel didactique nécessaire.

L'enseignement est confié à un personnel religieux. La 1^{ère} classe primaire comptait 20 élèves, la 2^e classe 21 élèves et la classe gardienne, 20 élèves.

En 1905, les religieuses quittent Hannêche pour des raisons personnelles et sont remplacées par un personnel laïc, comprenant 2 institutrices : une primaire et une gardienne.

A partir de cette date, surgissent de grandes difficultés concernant les locaux et le mobilier, mais toujours l'école se relèvera vaillante et prospère et elle trouvera de nouveau dans la charité publique, et dans la générosité des bienfaiteurs, un immense secours.

Liste de souscription ouverte en faveur de l'école :

		Absents		Refusé
Noël Alphonse	25			
Lucas Georges	10	Nelis Xavier		Chasseur Désirée
Laruelle - Dassy	5	Rousseau Léopold		Tossens Joséphine
Rousseau F.	5	Colignon Fernand		Malvaux
Delatte Henri	20	Stas Joseph	3	Matagne Louis
Deleuze Léon	10	Delatte - Verlainne	2	
Nelin - Limbort	5	Melle Antoine		
Dangoisse Alphonse	5	Leruth François	5	
Boccar georges	5	Magnée Jules		
Wanson fernand	5	Licour		
Frison Joseph	5	Froment J.B.		
Nelis Théophile	10	Froment Alphonse		
Ferir Jules	5	Vve Lambert J.		
Pirlet - Gadiisseur	10	Elias Charles		
Henrot - Timsonnet	10	Lambert Joseph		
Bocca - Dechamps	10	Elias Théophile		
Decamps Jean	10	Delatte Louis		
Jacquemin Camille	5	Gossiaux Pierre		
Dorval D.	10			
Wilmet - Mélon	25			
Mélon Odile	20			
Piraprez L.	10			
Hardy - Deleuze	5			
Dechamps - Malaise	10			
Bocca Marie	10			
Gernis - Mélon	5			
Mélon Eugène	20			
Dossogne Emile	5			
Laruelle Emile	5			
Nelis Emile	10			
Elias Joseph	10			
Limbort Joseph	5			
Gustin Lucien	50			
Paulet Léon	28			
Elias Charles	25			
Elias Théophile	20			
Colignon Ferdinand	10			
Licour léon	20			
Magnée Jules	10			
Froment J.B.	20			
Froment Alphonse	10			
Lambert - Mélon	10			
Vve Lambert	10			
Guisset Ferdinand	1			
Rousseau - Barthelemi	10			
Melle Antoine	20			
Piraprez Joseph	10			
Dechamps Antoine	5			

A cette époque, l'école ne compte plus que 2 classes et une population totale d'une cinquantaine d'élèves.

En 1912, les institutrices présentes sont nommées officiellement dans leur village natal et sont remplacées par un autre personnel laïc également.

Malgré le fait que la commune soit dépourvue de châtelains, on voit la direction payer régulièrement son personnel, distribuer des objets classiques aux élèves, des fournitures pour la confection de vêtements, veiller avec un soin méticuleux à l'entretien et à la propreté des locaux tant à l'intérieur qu'à l'extérieur.

L'école, qui compte deux classes, est florissante. Les élèves s'y distinguent toujours par une conduite chrétienne, une application assidue et elles occuperont plus tard, dans l'industrie et le commerce, une situation lucrative.

Viennent ensuite, les conséquences funestes de la guerre.

La santé ébranlée des enfants, par suite du ravitaillement, le coût élevé de la vie, surtout des chaussures et des vêtements, furent les causes pour lesquelles les enfants de la commune d'Acosse (qui viennent à pied), doivent abandonner l'école à partir de 1920, au grand regret des parents.

La population primaire compte alors 28 élèves, et ensuite, viennent les mauvaises années de population scolaire (diminution des naissances).

L'école s'efforce toujours de faire l'éducation religieuse, intellectuelle, morale et patriotique des élèves et l'inspection, tant diocésaine qu'officielle, se montre toujours satisfaite de la bonne marche de l'école.

A partir de 1925, la population primaire se maintient à 25 élèves (filles).

La liste d'obligation scolaire de la commune note, pour l'année 1927 - 1928, une population de 26 filles : 20 fréquentent l'école, 2 sont en pensionnat, 3 habitent chez les grands-parents à Burdinne, et 1 est à l'école communale de Burdinne, par suite de démarches faites par le personnel laïc auprès des parents, afin de grossir le nombre d'élèves à Burdinne, qui était réduit.

Quant à l'école gardienne, tous les élèves de la commune la fréquentent.

Possédant des archives allant de 1916 à 1952, nous allons maintenant pouvoir retracer la vie et l'évolution de cet établissement.

Le fonctionnement de l'école



Les classes de l'école des filles en 1914

De gauche à droite et haut en bas :

1er rang : Maria Labye - Adèle Jamart - Laure Nélis - Lisa Malvaux - Elise Gossiaux - Sophie Bocca - Juliette Bocca

2e rang : Maria Stévan - Marthe Lassaux - Hélène Dombret - Flore Elias - Marie Barthélemy - Emma Gérard - Ghislaine Tillieux - Laure Delatte

3e rang : Marthe Haudestaine - Catherine Delatte - Germaine Guyot - Mathilde Elias - ?? - Adeline Delatte - Laure Gilsoul - Maria Hougardy - Flore Evrard - ?? - Anna Nélis - Maria Delatte - Sidonie Bourguignon - Adèle Pirlet

4e rang - Ghislaine Lassaux - ?? - Germaine Paulet - Marcelle Deschamps - Louise Gossia - ?? - Gilberte Elias - Henriette Nélis

5e rang : A. Haudestaine - Hélène Pauly - Louise Pauly - Pauline Pauly - Jeanne Smits - Albert Elias - Franz Elias - Raymond Nélis - Olivier Piron - Henri Matagne - Gaby Barthelemy - René Elias - Marthe Elias - Léona Henrot

6e rang : Paul Elias - Raymond Elias - Alphonse Ferir

En 1916, des allocations trimestrielles sont allouées par la Fédération des œuvres scolaires catholiques et sont reprises dans un tableau distribué aux directeurs d'écoles, notamment pour :

- Allocations réglementaires, selon la loi ;
- Allocations complémentaires selon la loi ;
- Entretien des locaux : 120 francs par classe/trimestre ;
- Indemnité de direction ;
- Augmentations périodiques ;
- Fournitures classiques ;
- Indemnités aux intérimaires ;
- Laïc diplômé : 200 francs / trimestre.

1918	Allocation réglementaire	Allocation complémentaire	Fournitures classiques	Indemnité de direction	Augmentations	Compensateur
Ecole primaire	640	500	62	75		120
Ecole gardienne	250					
1919						
Ecole d'adultes	187,50					
Ecole gardienne	Néant					
Ecole primaire	600	375		56,25	225	120

En 1925, pour pouvoir bénéficier des subsides, l'école doit compter une moyenne d'au moins 20 élèves gratuits s'il y a une ou deux classes, 20 élèves s'il y a trois classes, 25 pour plus de trois classes.

Pour l'école gardienne, la moyenne doit être d'au moins 20 élèves.

La fréquentation moyenne de l'école d'Hannêche en 1929 - 1930 était :

Septembre 1929	18	Janvier 1930	16
Octobre	15	Février	15
Novembre	16	Mars	17
Décembre	18	Avril	17
		Mai	18
		Juin	19
		Juillet	18
		Septembre	17
		Octobre	19
		Novembre	17

Ce tableau nous montre qu'à l'époque, seul le mois d'août était mois de congé.

Après la 1^{ère} guerre, des « indemnités de vie chère » sont également allouées. Suite à la décision de l'administration publique de relever le taux de traitement des instituteurs, les comités des écoles adoptées ont décidé de venir également en aide à leur personnel : instituteurs / institutrices et intérimaires ayant remplacé un instituteur mobilisé durant la guerre. Cette indemnité s'élevait à Hannêche (commune de moins de 3000 habitants) à 120 francs pour un instituteur / institutrice marié(e) ou veuf(ve) et 100 francs pour un agent célibataire (2^e semestre 1919).

A cette époque, en province de Liège, différentes œuvres voient le jour afin de subvenir à certains besoins des élèves dans les écoles adoptées :

- La Fédération des œuvres scolaires catholiques, ayant une section « Hospitalité liégeoise et luxembourgeoise (1916), offre, dans les deux provinces, des cures d'air et d'alimentation aux enfants les plus démunis.
- Moyennant une cotisation d'un centime par jour (ou 3,65 par an), la fédération nationale des mutuelles scolaires couvre les garçons et filles de 6 à 14 ans fréquentant une école primaire. En cas de maladie, à partir du 4^e jour inclus, après stage d'un mois, l'enfant reçoit 50 centimes/jour non férié pendant les 1^{er} et 2^e mois et 25 centimes/jour non férié pendant les 3^e et 4^e mois. Si un enfant vient à décéder, (après stage d'un an), les parents reçoivent une somme de 50 francs. A la fin des études, les enfants ayant cotisé régulièrement de 6 à 14 ans reçoivent une somme de 15 francs pour l'achat de livres ou d'outils.
- La fédération propose également aux écoles qui le souhaitent et remplissant certaines conditions, de participer à :
 - La distribution de dîners scolaires ;
 - La distribution de cabans et souliers ;
 - Un magasin central fournissant du matériel à des conditions plus avantageuses que celles du marché ;
 - La fourniture de café « importé du Brésil » ;
 - La fourniture de bancs scolaires au prix de 75 frs ;
 - La fourniture d'un livre de prix, constitué d'un mémorial des grands événements et retraçant l'épopée de la « vaillante armée belge » ...(valeur du livre cartonné : 2.65 frs) ;
 - La fourniture d'un diplôme pour chaque élève quittant l'école en fin d'année.
- La fédération recommande également que tous les enfants de la 6^e année prennent part au concours entre les écoles catholiques de la province de Liège.
- La fédération demande aux curés des paroisses, le versement de 5 frs/classe (2 classes à Hannêche, donc 10 frs), somme destinée aux frais généraux de l'enseignement primaire dans le Diocèse.
- En 1921, l'inspection médicale est obligatoire. Cette obligation est à charge de la commune.

Quant à la question scolaire décrite dans l'introduction, elle est toujours bien présente, car dans un courrier du 3 février 1920, le secrétaire de la Fédération des œuvres scolaires catholiques, rappelle aux directeurs d'école, de redoubler de vigilance, suite à la nomination d'un « adversaire politique » au poste de ministre de l'instruction.

Martin-Hubert, Evêque de Liège, rappelle quant à lui, aux curés du diocèse, que « la constitution actuelle du Gouvernement et divers autres indices font prévoir que la lutte sur le terrain scolaire sévira dans un avenir prochain avec une intensité redoublée ». Il invoque la nécessité de la constitution de comités scolaires s'occupant activement des intérêts des écoles. Il rappelle également aux curés l'obligation des visites régulières à l'école, pour « veiller à ce que l'enseignement religieux soit bien donné, pour encourager les maîtres et leur donner d'utiles conseils ».

Afin de garder la population des écoles, et les subsides, il rappelle également au début des vacances d'été, de ne provoquer aucune mutation dans le personnel, et, par une « propagande active », amener de nouvelles recrues à l'école, surtout dans les classes inférieures. Il faudra également « veiller à ce que toutes les élèves soient au poste dès les premiers jours de rentrée, car les inspecteurs ne manqueront pas de faire leur enquête dès la première semaine ».

Dans les écoles adoptées, le cours de religion est obligatoire. Une dispense peut être accordée sur demande écrite du chef de famille, adressée à l'instituteur en chef. La leçon de religion est le plus souvent donnée la première demi-heure du matin ou à la dernière demi-heure de cette matinée. Les leçons se donnent dans le local de l'école sauf au moment de la communion solennelle, où les élèves peuvent être conduits à l'église. Sauf avis contraire de l'autorité communale, la prière est recommandée au début de chaque classe.

Si l'inspecteur parle de mise à la retraite d'un membre enseignement et que celui-ci est toujours apte à enseigner, un certificat du médecin suffira pour continuer son service (1924). La limite d'âge pour le personnel enseignant est de 60 ans dans le service public. En ce qui nous concerne (école libre), cette limite est de 70 ans, sauf si, à partir de 65 ans, l'inspecteur propose la mise à la retraite pour incapacité.

Un comité scolaire doit être constitué dans chaque commune ayant une école adoptée et sa composition doit être agréée par l'Evêque. Ce comité doit se réunir avant la rentrée des classes et doit traiter de sujets tels que la population scolaire et propagande à faire pour amener de nouvelles « recrues ». Cette démarche peut être effectuée par des dames ou jeunes filles dévouées aux œuvres de la paroisse. Ce comité veillera également à la fréquentation dominicale de la messe et à la communion hebdomadaire (au minimum) des élèves. Il s'assurera de la visite des inspecteurs épiscopaux, diocésains et cantonaux et vérifieront leur rapport. Une visite des élèves malades par les instituteurs, l'organisation d'une fête de fin d'année scolaire ainsi qu'à la St Nicolas est souhaitée par la Fédération.

A Hannêche, en 1925, ce comité se composait de :

- Alphonse Wilmet, receveur communal
- François Rousseau, fermier
- Lucien Gustin, fermier
- Léon Paulet, négociant
- Emile Kefer, curé

En 1932, des bourses d'études sont disponibles :

1. Le fonds des « Mieux - Doués »

Cette bourse de 3 - 4 - 5.000 frs est disponible pour les enfants au mérite exceptionnel, c'est-à-dire de très bons élèves qui se destinent aux études « moyennes » (Humanités - normales - techniques - professionnelles-artistiques).

2. Fonds provincial des « Biens-Doués » (uniquement en Province de Liège)

Cette bourse annuelle de maximum 2.400 frs, est destinée aux élèves belges et domiciliés dans la Province de Liège depuis 5 ans. Lorsque l'élève terminera ses études, il remboursera, si ses moyens le lui permettent, le montant des prêts consentis.

3. Fonds des études de la Ligue des familles nombreuses

Accordé aux familles de quatre enfants au moins, pour des études moyennes, normales, professionnelles et supérieures. Prêt sans intérêt avec engagement de remboursement.

4. Bourses de l'Etat

Pour les normalistes et les enfants d'instituteurs.

5. Commission provinciale des Bourses d'études

Les établissements scolaires reçoivent la liste des bourses disponibles.

6. Etudes universitaires

Les étudiants universitaires peuvent obtenir une bourse d'Etat (1000 frs) ou une bourse de la Fondation Universitaire (3000 frs).

En septembre 1937, un nouveau programme est d'application et inclus désormais « l'étude du milieu ». Les enseignants sont tenus de suivre ce programme, tout en respectant quelques « conseils » de l'autorité ecclésiastique :

- On viendra lentement - très lentement, à la pratique ;
- Le journal de classe devra témoigner du travail personnel du maître ;
- Le personnel s'efforcera de développer chez l'enfant le sens de l'effort et de la discipline, de créer des habitudes qui fassent de ces élèves, des citoyens d'élite, des chrétiens sans peur ;
- Il importe de ne pouvoir reprocher aux maîtres de rester trop livresques et de manquer d'originalité ;
- Il est recommandé de s'abonner à une revue pédagogique d'esprit chrétien, de visiter des écoles expérimentales (écoles libres si possible), la constitution de bibliothèques scolaires, le développement de matériel didactique ;
- La première classe du matin est, non l'observation du milieu, mais la classe de religion ;
- Ce nouveau programme encourage également l'étude de la deuxième langue nationale ;
- La santé des enfants est également mise en avant : il est recommandé de surveiller l'hygiène des enfants, de soigner les cours de gymnastique et de faire profiter les enfants de plaines de jeux et des patronages de vacances ;
- Chaque commune est tenue d'établir un service gratuit d'inspection médicale scolaire, comprenant un examen des élèves au moment de leur entrée à l'école et au moins une visite mensuelle de l'école.

C'est le docteur Jean Poelman, de Burdinne, qui remplira cette fonction de médecin de l'école à partir de janvier 1935.

En août 1939, dans une lettre au conseil central (*Note : nous ne possédons pas la lettre - seulement la réponse du conseil*), l'abbé Cottiaux dit l'importance qu'il accorde à l'inspection médicale. Le conseil lui rappelle cependant qu'on a l'impression « qu'à la campagne, on a une confiance aveugle dans le bon air et la nourriture frugale » ...et que l'abbé doit tenter d'obtenir que le médecin fasse la visite de tous les enfants au début de l'année scolaire et que rien n'empêche que les institutrices prennent le poids et la taille des enfants.

Il est donc possible, à la lecture de ce courrier, que les visites médicales ne se faisaient pas aussi régulièrement que souhaité par le conseil.

Cette inspection ne fonctionnera pas correctement, car dans un autre courrier du 23 février 1943, le même conseil constate que, suivant les statistiques en leur possession, l'école ne répond pas aux critères de bon fonctionnement et rappelle au médecin qu'il remplisse correctement sa mission, à défaut de quoi, on devra lui demander sa démission. L'abbé Cottiaux répondra au directeur du conseil (le chanoine Perry à Liège), que le Dr. Poelman passe trois fois par an à l'école, qu'il fait les examens nécessaires, et que lui, curé, ne voit pas la nécessité d'une inspection plus régulière... Sans doute, les carnets sanitaires n'étaient-ils pas remplis et renvoyés en temps voulu, mais cela n'empêchait pas le docteur Poelman de passer dans les classes. On voit bien ici une certaine « rigidité » de ce conseil qui prend ses décisions à distance, sans vraiment connaître la réalité du terrain et n'hésite pas à rappeler assez rapidement que la « loi existe et nous devons la respecter ».

Rappelons ici, qu'à travers d'autres faits, l'abbé Cottiaux était connu pour son caractère bien trempé et que le Dr. Poelman a énormément œuvré dans sa commune (Burdinne), et dans les environs, pour aider les villageois durant la seconde guerre. (Jean Cottiaux a été reconnu « Juste parmi les Nations » pour avoir caché et sauvé une famille juive durant cette guerre).

A ce sujet, voir :

<https://bibliotheca.burdinne.be/thematiques/histoire/publications/boland-jean-pierre-comment-des-juifs-ont-ete-sauves-a-burdinne-durant-la-seconde-guerre-mondiale>

<https://bibliotheca.burdinne.be/thematiques/histoire/publications/boland-jean-pierre-une-famille-juive-dans-la-tourmente-de-la-seconde-guerre-mondiale-et-son-passage-a-burdinne>

<https://bibliotheca.burdinne.be/thematiques/patrimoine-militaire/memorial/temoignages/juliette-putzeys-et-labbe-jean-cottiaux>

En 1939, le conseil central prend déjà la mesure des événements qui surviendront bientôt et recommande aux écoles de suivre les recommandations des instances supérieures de l'Eglise.

A cet effet, on récitera tous les jours, dans chaque classe, un Pater et un Ave pour le salut de la Belgique et pour la paix dans le monde. D'autre part, si des locaux scolaires venaient à être réquisitionnés pour le logement des troupes, il faudra continuer à assurer la vie scolaire, dans la mesure du possible : assistance à la messe, promenades scolaires, tâches écrites quotidiennes ... Les membres du personnel appelés sous les drapeaux doivent être immédiatement remplacés par des intérimaires.

Les décisions suivantes sont d'application :

- Le nombre de demi-jours de classe ne peut être inférieur à 420 ;
- Les vacances d'été ne peuvent dépasser 7 semaines ;
- 1 seul demi jour de congé par semaine ;
- Les congés de 4 jours à la Toussaint et à la Pentecôte ne sont pas admis.

L'école reste bien sûr gratuite. Les dons (libres) en faveur de l'école sont reçus en dehors de l'école par un comité de soutien.

Le personnel

Le personnel des écoles adoptées et des écoles adoptables ne dépend ni de la commune ni de l'Etat, mais uniquement de la direction de l'école. La moitié seulement du corps enseignant doit se composer d'instituteurs légalement diplômés ou ayant subi l'examen devant le jury central. L'enseignement de la religion doit être inscrit au programme de l'école. La nomination d'un instituteur doit être agréée par l'autorité épiscopale.

Notons que les circulaires / directives émises par la Fédération des œuvres scolaires catholiques sont adressées au curé du village qui a pour mission de relayer ces informations aux directeurs d'écoles. Quant au courrier destiné au Ministère de l'Education (nomination, demande de subside ...), il doit obligatoirement passer par l'Evêché, qui se charge de le transmettre.

Le personnel enseignant était logé dans le bâtiment joignant l'école. Ce bâtiment était équipé de :

- 1 table ronde
- 1 table rectangulaire
- 1 table de cuisine en bois blanc
- 6 chaises cannées
- 10 chaises de cuisine
- 5 porte-manteaux
- 1 cuisinière (usagée)
- 1 poêle en fonte
- 1 pendule
- 1 Christ nickelé
- 2 lampes à pétrole (en cuivre)
- 2 bois de lit avec sommiers
- 3 lavabos
- 2 tables de nuit
- 1 garde-robe
- 1 table de jardin (en fer)
- 6 bois de store

Du mobilier était également mis à la disposition des institutrices :

- 1 cuisinière
- 1 poêle
- 1 table ronde
- 2 tables de cuisine
- 16 chaises
- 2 bois de lit
- 2 lavabos
- 2 tables de nuit
- 1 garde-robe
- 1 petit lavabo

Les congés, à l'époque, diffèrent de ceux d'aujourd'hui :

En 1922, les jours de congés sont les suivants :

- 2 novembre, lendemain de la Toussaint ;
- 15 novembre, fête du Roi ;
- 6 décembre, St Nicolas ;
- 26 décembre, lendemain de Noël ;
- 1^{er} et 2 janvier ;
- Vacances de Pâques : du mercredi saint à 4 heures, jusqu'au lundi de la 2^e semaine (10 jours) ;
- Lundi de Pentecôte ;
- 21 juillet, fête nationale ;
- 4 août (?) ;
- $\frac{1}{2}$ jour par semaine.

En 1935 :

- Du dimanche des Rameaux au dimanche après Pâques ;
- Du dimanche après le 15 juillet au 1^{er} lundi de septembre ;
- Du 25 décembre au 2 janvier inclusivement ;
- Jour de l'Adoration (18 décembre).

Les heures de classe :

- Hiver : 8h30 - 11h30 et 13h30 - 15h45 ;
 - En décembre et janvier : la classe de l'après-midi commence à 13h et se termine à 15h15 (avec récréation extérieure de 10 minutes)
- Été : période de l'heure estivale : 9h - 12h et 14h - 16h15

Comme vu plus haut, c'est le docteur Poelman, de Burdinne, qui est nommé en janvier 1935, comme médecin de l'école.

Institutrices :

1924 - 1931 : Melles Antoine Marie et Antoine Louise



Les classes des demoiselles Antoine en 1918

En haut de gauche à droite : Anna Nélis - Gilberte Elias - Bourguignon Sidonie - Maria Hougardy - Flore Evrard - Marie-Louise Matagne - Germaine Paulet - Marie Antoine

2e rang, de gauche à droite : Louise Antoine - Juliette Boca - Maria Stevant - Laure Delatte - Ghislaine Tillieux - Marie Barthelemy - Maria Delatte - Maria Plompteux

3e rang, de gauche à droite : Adèle Pirlet - Marie Elias - Louise Pauly

4e rang, de gauche à droite : Henriette Nélis - Gabrielle Barthelemy - Paula Denil - Madeleine Mélon - Mathilde Elias - Marcelle Dechamps

Le relatif « bon fonctionnement » de l'école n'empêcha pas quelques frictions :

En 1931, les demoiselles Antoine démissionnent et un recommandé est envoyé à l'une d'elle par le comité scolaire, la sommant de restituer les clés du corps de logis, sous peine de faire intervenir un serrurier, aux frais de l'institutrice. Elle avait entre autre, également enlevé les différents registres officiels de l'école : journal de classe, registre de fréquentation ...

Ces deux demoiselles mirent certainement un certain temps à déménager et à vider les lieux, car dans une lettre adressée au curé Trokay, Paul Hanquet, du conseil central de l'enseignement primaire catholique, recommande à l'abbé d'insérer une close dans le bail de location du bâtiment, signalant louer à X, à un prix de faveur, *durant le temps de ses fonctions* comme institutrice.

Cette close permettrait de ne pas voir rester les personnes trop longtemps, au cas où elles ne conviendraient pas.

Ce litige retarde l'entrée en fonction des nouvelles institutrices engagées :

Louis Marguerite, née à Aisne sous Heyd, le 25 février 1906. Diplôme d'institutrice primaire de l'école normale des Sœurs de Notre-Dame de Bastogne, le 15 juillet 1925. Entrée en fonction le 1^{er} janvier **1931**.

Baré Marie-Louise, née à Grand-Leez, le 15 novembre 1910. Diplôme d'institutrice primaire le 28 juin 1930 à l'école normale agréée de l'Institut du Sacré Cœur et de l'Immaculée Conception à Heverle. Entrée en fonction le 1^{er} janvier **1931**.

Le contrat d'engagement signé par les institutrices comprend notamment :

- Le droit et le devoir moral de collaborer à l'organisation des œuvres scolaires et post-scolaires, réunions d'éducation familiale, bibliothèques, cours pour adultes, patronage d'écoliers, excursions littéraires, scientifiques, artistiques, éducation religieuse ;
- La surveillance des enfants pendant tous les offices religieux, spécialement le dimanche à la messe et aux vêpres. En 1937, un rappel écrit est adressé par le curé A. Jacques à l'institutrice, lui rappelant ce point du règlement auquel elle ne se conforme pas ;
- Cours de solfège ;
- Surveillance des enfants pendant les confessions ;
- Accompagnement des élèves à la sortie des classes jusqu'aux carrefours de l'église et du chemin d'Acosse ;
- Excursions scolaires durant l'été ;
- Organisation d'une séance enfantine lors de la remise des bulletins ;
- Donner l'exemple de la piété chrétienne ;
- Recevoir les directives du curé et du comité scolaire ;
- Mise à disposition de l'institutrice primaire, d'une habitation et du jardin y attenants, moyennant une indemnité annuelle de 2000 frs, payable au début de chaque trimestre. L'institutrice primaire s'engage à entretenir la maison et le jardin. Elle peut sous-louer à l'institutrice gardienne et demander une indemnité annuelle de 600 frs, payable par mois.

Les institutrices sont payées sur les fonds de l'Etat.

Ces deux institutrices ne vont pas tarder, comme les précédentes, de se chamailler :

Le 5 décembre 1932, le comité scolaire examine la discorde survenue entre Melle Louis et Melle Baré.

A la suite d'un différend concernant la location de la chambre à laquelle elle a droit à l'étage chez Mme Louis, comme le contrat signé le stipule, Melle Baré quitte ce domicile pour prendre son logement chez la demoiselle Jadoul, à Acosse, en janvier 1932. Mais le différend demeure, la cause semble-t-il, à la rancune de Mme Louis, mère, envers Melle Baré.

On reproche à Mme Louis :

- de n'avoir pas consenti à ce que Melle Baré fasse son ménage isolément, en occupant la grande chambre de la maison ;
- de n'avoir plus voulu la prendre dans la famille alors qu'elle avait elle-même proposé cette solution ;
- avoir entretenu la discorde après le départ de Melle Baré ;
- déclarer qu'elle mettra tout en œuvre pour provoquer la démission de Melle Baré.

Après plusieurs interventions du comité recommandant la patience et l'oubli de ces faits pour le bien de l'école, le curé Trockay ordonne à Melle Louis, qui s'y refuse, de collaborer avec sa collègue pour la fête de St Nicolas.

Dans ces conditions, le comité décide de tenter de nouveaux moyens pour ramener l'entente et oblige les demoiselles à formuler désormais par écrit, les griefs qu'elles auraient à se reprocher.

Le 18 décembre l'inspecteur Hanquet s'étant mêlé de l'histoire, le comité décide de rappeler :

- à Mme Louis (mère) de ne plus s'occuper des rapports entre les deux demoiselles ;
- à Melle Louis, qu'elle est institutrice en chef, et qu'elle peut s'occuper de la manière dont Melle Baré s'acquitte de ses fonctions d'institutrice gardienne ;
- le comité décide d'accorder un prolongement des vacances de Noël de huit jours à cause de la santé de Melle Louis.

Le 5 février 1933, aucune lettre contenant des plaintes n'a été adressée au comité, mais la mésentente continuant entre les deux institutrices, le comité propose de demander à Melle Baré de faire un premier pas pour la réconciliation.

Le 24 février, la famille Louis n'acceptant pas les excuses de Melle Baré, promet cependant de faire un effort pour une meilleure attitude l'une envers l'autre. Le comité prend acte et décide d'encore patienter un peu.

Le 21 mai, le comité apprend que Melle Louis essaie d'éloigner les enfants d'Acosse de l'école d'Hannêche. Elle demande aux parents de reprendre leurs enfants plutôt que de les laisser aller en classe avec Melle Baré. Elle empêche également Melle Baré de remettre sa bicyclette dans les dépendances de l'école, lorsqu'elle vient à la messe le dimanche.

Cette situation finira par amener en juillet 1933, la demande de démission de Melle Baré qui pose sa candidature à l'école libre de St Marc à Namur.

Le comité va devoir lui-même effectuer des démarches auprès des familles d'Hannêche et d'Acosse, ayant des enfants en âge d'être scolarisés, afin de préserver l'existence de l'école. Il envisage même de proposer à Melle Baré, la direction de la classe primaire en écartant Melle Louis.

Quelques élèves d'Acosse viendront renforcer les rangs de l'école d'Hannêche, mais cela ne changera pas la décision de Melle Baré qui quitte l'école en janvier **1934**. Son intérim sera assuré par Melle Germaine **Debry**, de Namur.

Notons qu'à cette époque, un seul garçon de 11 ans fréquente depuis sa plus tendre enfance, l'école des filles.

Le départ de Melle Baré ne vas pas calmer les agissements de Melle Louis, plusieurs familles se plaignant du fait que leurs enfants continuent à être dédaignés par l'institutrice, malgré l'avertissement du curé. Ces familles menacent de retirer leurs enfants après les vacances.

Le curé ayant défendu à Mme Louis (mère) d'entrer dans les locaux, même pour donner le cours d'ouvrages (couture), celle-ci prendra la liberté de réunir les élèves avant les heures de classe. (mai 1934).

Melle Louis continue de vouloir régner en maitresse à l'école, notamment en organisant seule la fête de remise des prix et en faisant sa propre liste d'invités, ce qui choquera les membres du comité scolaire. Elle continue également à vouloir détourner les enfants d'Acosse de l'école d'Hannêche.

En août 1934, Melle Maria Philomène **Doudoux**, née à Bellefontaine le 16/11/1912, est nommée pour remplacer Melle Baré.

1939 - 1951 : Mme Parent : institutrice primaire.

Le 9 octobre 1939, le comité se réunit pour examiner la situation de l'école, spécialement son avenir. Celui-ci apparaît comme très sombre vu la baisse de la natalité. On ne voit à ce moment aucun remède à cette situation, d'autant plus que le charbon, commence à manquer à cette époque.

En 1941, des litiges sont encore présents au sujet de la location de la maison annexe par l'institutrice. Dans une lettre adressée à l'abbé Cottiaux, le doyen d'Hannut signale ne pas comprendre qu'une institutrice libre (Marguerite Louis) « flanque » ses parents à la porte...La solution proposée par l'abbé Cottiaux étant de demander à l'institutrice d'aller se loger ailleurs, le doyen lui suggère plutôt de demander aux parents de *déguerpir* et qu'il possède les armes légales pour cela ...

L'histoire se poursuit jusqu'en 1943, date à laquelle (28 février), Mr et Mme Louis écrivent au doyen d' Hannut afin d'obtenir un entretien privé. Le doyen n'acceptera pas ce rendez-vous et écrit le 3 mars à l'abbé Cottiaux afin de le charger de prévenir les époux Louis qu'ils doivent quitter les lieux, que sa patience est à bout et qu'il s'agit d'un avertissement de la part du Doyenné.

L'abbé Cottiaux ayant fait le nécessaire et averti les époux de leur départ obligatoire, ceux-ci vont réécrire, le 5 mars, un nouveau courrier plein de candeur, de mysticisme et de lyrisme, comme le dira le doyen dans sa réponse au curé Cottiaux. Il restera quand même sur ses positions en demandant le départ dans la quinzaine, avant de passer par les services d'un avocat.

Le 10 mai 1943, Madame Parent, souffrante est remplacée en intérim par Melle Maria **Delaitte**, de Moxhe. Elle rentrera lorsqu'elle sera guérie et sera toujours présente en 1947, car en date du 26 décembre, elle adresse un courrier au curé concernant le loyer de la maison des institutrices. Visiblement en désaccord avec le curé, elle lui rappelle une clause du contrat par laquelle elle peut sous-louer une chambre à l'institutrice gardienne pour la somme de 600 frs par an. Visiblement la direction souhaitait récupérer ce loyer, ce qui n'était pas convenu ...

En 1951, Mme Stapelle - Vanesse est payée comme intérimaire



Les classes de Mme Parent et Melle Doudoux en 1938

Mme Parent - Denise Tonglet - Mariette Tonglet - Laure Wanson - Nelly Têcheur - Denise Marneffe - Lise Decamp - Juliette Limbort - Renée Verlaine - X - Juliette Decamp - Marie-Louise Feuillien - Madeleine Thirionet - Marthe Elias - Adeline Dorval - Renée Elias - Rosa Hanot - Melle Doudoux - X - Lydie Thirionet - Mariette Tillieux - Charles Elias - Jeanine Tillieux - Marie-Rose Deschamps - Marie-Louise Wanson - Louis Leloup - Georgette Tonneau - Pierre Hanot - Ghislain Preudhomme - Denise Verlaine - Irma de Marneffe - Yvonne de Marneffe - Jeanne Tonneau - Ghislaine Elias - Marie-Josée Wanson - Josée Gérard - Jean Hanot - Maria Catoul.



La classe de Melle Doudoux en 1944

Marcel Delorge - Willy Mouton - Jean Gillot - Jean Minsier - Joseph Limbort - Melle Doudoux - Raymond François - Jean Thirionet - Joseph Bodart - Jean Hougardy - Fulbert Wanson - Nicole Matagne - Alberte Elias - Josée Verbruggen - Annie Delorge - André Minsier - Théo Delorge.

Presque la moitié des élèves présents sur cette photo proviennent de Burdinne, commune qui n'avait pas d'école libre.

Curés - directeurs

1904 - 1922 : Olivier Cordolle

1922 - 1928 : Emile Kefer

1928 - 1935 : Rodolphe Trockay

- 1932 : le comité scolaire est composé de R. Trockay, curé - Mrs Gustin, président - X. Rousseau et G. Hanot.

1935 - 1938 : Adrien Jacques

1938 - 1945 : Jean Cottiaux

1945 - 1948 : Robert Malherbe

1948 - 1952 : Joseph Vieujean

1952 - 1953 : Pierre Chapelier

Le matériel

1920 : 2 classes.

1924 : Achat de matériel à l'imprimerie Duculot à Tamines : 1 tableau des poids et mesures, 1 alphabet Peters, 1 Froment.

1929 : Achat de matériel didactique.

1931 : Une forme de censure existe pour les ouvrages utilisés. Parmi le matériel demandé par l'institutrice de l'époque figure un livre d'histoire, écrit par Clobert (Note : Colbert ?). L'inspecteur de l'époque signifie au directeur de l'école, que cet ouvrage n'est pas sur la liste des manuels approuvés et ne le sera jamais. Il y a lieu de le remplacer dès la rentrée, par un auteur catholique

1937 : commande de matériel à « La Procure - Namur » pour la rentrée de septembre :

LA PROCURE
14, Boulevard Ernest Mélot, NAMUR
DES FRÈRES DES ÉCOLES CHRÉTIENNES
Association sans but lucratif

CHÈQUES POSTAUX 72
TÉLÉPHONE 632

Nos facturations sont payables à Namur

Monsieur l'abbé Jacques
Père Noël
Flammiche (Burdinne)

N° F1544
Rappeler le numéro ci-dessus en cas de réclamation et au paiement de la facture.

Namur, le 26 - 8 - 1937

		P.	C.	F.	C.
1	Louveau Calcul 1 ^{er} a	2.00	8	00	
1	" " 2 ^e		19	00	
2	Van Hante - Calcul 1 ^{er} a	2.50	5	00	
1	R. S. Gram. D. 7		2	00	
1	" " D. 3		10	00	
2	Hallein - Atlas D. 2	11.00	22	00	
2	R. S. Histoire D. 3	5.00	10	00	
1	Flore de section 3 ^e part		12	00	
50	Calices 16 f. et	0.40	20	00	
50	" " 2 lignes	0.45	22	50	
12	" " dem. n° 502	1.80	21	60	
26	" " n° 101	0.90	20	00	
12	" " quarts	0.45	5	40	
1	" " étud. N. 211		1	50	
1	Journal de classe		10	00	
2	Registre 2 affil. 30 et	4.00	8	00	
3	Cahiers braille	12.00	3	60	
16	Bois rochet		6	50	
2	Plaque colle	1.50	3	00	
2	main pap. couv. bleu	6.00	12	00	
1	" " minute		1	80	
10	Aschettes bruant	0.75	4	50	
2	Boles de bois incise	0.50	1	00	
36	Quarries	2.50	4	50	
36	Tranches	7.00	21	00	
287	Autres n. 2	6.80	13	60	
	A reporter		269	20	

14, Boulevard Ernest Mélot, NAMUR

DES FRÈRES DES ÉCOLES CHRÉTIENNES
Association sans But Lucratif

M. le Curé J. Hammeche (suite)

dans le cas de réclamation et au paiement de la facture.

CRÈQUES POSTAUX 72

Nos fournitures sont payables à Namur

TÉLÉPHONE 632

Namur, le 26 - 8 - 1937

			P.	C.	P.	C.
		Report	269	30		
20	Carnets sanitaires	1.00	20	00		
1	Boîte papier vergé		11	50		
100	Stiquettes		1	60		
3	roul. papier crépe	1.50	3	90		
11	Cartes à broder	0.25	2	00		
100	Chemises et manches		6	00		
500	Cartes fluzge		6	50		
1	kg. pâte à modeler		10	00		
1/2	affiche p. cadres		2	00		
10	Calais dessin Hoff ord.	0.60	6	00		
12	Acquilles à fixer	0.50	6	00		
100gr	Sitac rouge		336	80		
100gr	id. jaune (manque)	10%	33	70		
25	Cartes fluzge - décalage - vermillon - finiss.		203	10		
2	pl. 1/2 carbon min. 2 copies pas	Esac	7	80		
		Port	8	50		
			319	10		



Ecole des filles de Hannêche Doit
 à M^{me} Veuve Dangoisse négociante
 au même lieu.

Je.	5 torches laine beige	
20	à 9.00	45.00
	3 torches laine à 9.00	27.00
	1/2 kg coton blanc à 32.50	16.25
		<u>88.25</u>
	G. G.	2.0
		<u>88.45</u>

Je dis quatre vingt huit francs 88,45
 quarante-cinq centimes.

10-1-31
 8 J 769546

Payé acquit le 5-10-31
 Dangoisse

Nous voyons apparaître à cette époque, l'achat de matériel pour le cours de couture : la Vve Dangoisse, négociante à Hannêche, fournit 5 torches de laine beige, 3 torches de laine et $\frac{1}{2}$ kg de coton blanc pour la somme de 88,25 frs.

Joseph Limbort, tailleur à Hannêche, livre 14 m de toile - 4 m de vichy , du canevas, 1 m de natté et 1 boule de coton à faufileur pour la somme de 111,35 frs.

1938 : 4 torches de laine - Vve Dangoisse - Hannêche

Changement de fournisseur pour la rentrée : on passe chez Jos. Charpentier à Huy

AMEUBLEMENT SCOLAIRE
 LIBRAIRIE CLASSIQUE - -
 PAPETERIE - RELIURE - -
 IMPRIMERIE - LITHO - - -

Rappeler ce numéro
 lors du paiement

N° 18796

Compte Chèques 38996.
 Téléphone 62.

Jos. CHARPENTIER

Reg. du Commerce de Huy n° 172

Editeur, Rue Saint-Pierre, 11, HUY,

M. Ecole des filles de Hannêche
 N. le P. d. l'uni.

Doit

1938.

POUR CE QUI SUIT :

Sept.	6.	2 dz ardoises 1 et 2 g.	11.25	22.50.
		2 dz touches	7.50	30.00.
		50 cahiers 1 g.	4.50	34.50.
		50 - - 3 g.	-	34.50.
		1 - - toile	-	35.50.
		6 - - quadr.	7.50	43.00.
		6 - - blanc	1.75	44.75.
		24 - - dessin	6.10	50.85.
		10 albums -	2.25	53.10.
		2 - - couvertes	2.10	55.20.
		1 journal de classe	-	55.20.
		6 dz bureau	7.50	62.70.
		36 dz papier bleu	30.00	92.70.
		1 dz craies	4.75	97.45.
		2 registres présences	7.50	104.95.
		100 pages ord 10/10.	-	104.95.
		12 aiguilles à tisser	1.00	105.95.
		24 cahiers dessin	1.00	106.95.
		1 dz crayons	-	106.95.
		2 dz colle	1.00	107.95.
		31 feuilles dessin	50	108.45.
		12 corbeilles	45	109.90.
		1 coupe-tout	-	109.90.
		1 pt cartes à broder	-	109.90.
		1 catechisme Barau	-	109.90.
		3 cah. à colorier Quinet	3.50	113.40.
		1 calcul bompere sup.	-	113.40.
		2 - - 1 ^{er} an	2.00	115.40.
		1 - - Van Haute 2 nd an	-	115.40.
		1 atlas Role P. sup	10.00	125.40.
		1 - - moyen	6.00	131.40.
		à reporter	-	333.20

1939 :

8 torches de laine - 10
crochets - Torchons - Brosses
- Vve Dangoisse - 133,25 frs.

7 mètres de toile - 4 mètres
de Vichy - Joseph Limbort -
85,15 frs.

10 mètres de toile pour
chemises à 5,40 frs le m + 4
mètres de toile pour chemises
à 4,25 frs le m. + différents
matériels de couture - Joseph
Limbort - 128,23 frs.

Pour Mme Parent, institutrice
primaire : Livre « Etude du
milieu » + 2 pièces enfantines
+ divers : 44,50 frs.

1 livre arithmétique et 1
exercice de calcul (Devaut
pédagogie) - Wesmael -
Charlier - Namur - 21,30 frs.

4 torches de laine (7,50 frs) +
4 torches (9 frs) + 12 crochets
+ coton + 2 mètres de tissu
pour tablier (15 frs) + 6
torchons chez la Vve Dangoisse - 168,10 frs.

100 cahiers à 2 lignes - Joseph Charpentier - Huy - 69,50 frs.

Un effort important est fait à la rentrée 1939, qui est particulièrement onéreuse, lorsque l'on lit la facture de la librairie Charpentier (1430,10 frs). Cette année correspond à la prise de fonction du nouveau directeur, l'abbé Jean Cottiaux. Doit-on attribuer cette hausse des dépenses à cette arrivée ? Cela est probable ... L'abbé veut certainement compléter / renouveler / moderniser le matériel mis à disposition des élèves. (Il n'en restera pas là dans la liste des bienfaits pour la paroisse et les paroissiens de Hannêche et environs).

École des filles de Haunsche Voit
à M^{me} Vve Dangoisse

4 torches laine à f. 50	30.00
2 " " " à f. 9.00	18.00
2 " " " à f. 9.00	18.00
12 crochets	11.00
canevas	15.00
coton	12.00
2 m tissu pour tablier	
à 15.00 (1m50 de largeur)	30.00
6 torchons à 4.60	27.60
1 boubou	6.50
	<hr/>
	168,10

Je dis cent soixante huit
francs dix centimes

Pour acquit le 7-10-39
Vve Dangoisse

AMEUBLEMENT SCOLAIRE
LIBRAIRIE CLASSIQUE - -
PAPETERIE - RELIURE - -
IMPRIMERIE - LITHO - -

Rappeler ce numéro
lors du paiement

N° 19492

Compte Chèques 38996.
Téléphone 62.

Jos. CHARPENTIER

Reg. du Commerce de Huy n° 172

Editeur, Rue Saint-Pierre, 11, HUY.

M *Ecole libre de Hannêche*
N. le Po^e curé.

Doit

1939
Oct.

E.P. POUR CE QUI SUIT :

*à la fin
de chaque*

30	4 catéchismes	1	4
	4 bibles Nouveau m.	2.40	9.60
	9 calcul Hébertte I	5	30
	4 " " II	6	48
	15 " " m.	15	105
	4 " " n.	18	90
	4 grammaire R. de P. inf.	2	8
	3 " " m.	6	18
	1 " " s.		10
	4 lecture Grande 2 ^{an}	5.60	39.20
	6 histoire Hébertte m.	6	36
	5 " " s.	10	50
	6 atlas Jo. de P. m.	6	36
	3 e. croquis R. de P. m.	1.60	3.20
	3 atlas R. de P. sup.	10	30
	1 explication de m. cal.		14
	1 dz ardoises Belg. n° 2.		9.50
	1 dz touches		8.50
	100 cahiers s. b. R.	45	45
	50 " 2 ^l .	45	37.50
	12 " quadr.	"	9
	12 " limit m.	1	12
	4 " " "	2.25	9
	4 " étudiant	1.10	6.60
	24 cahiers dessin	1	24
	8 albums "	2.25	18
	10 papier dessin	85	8.50
	6 " buvard	75	4.50
	1 dz porte-plumes		2.25
	18 lettres plates	53	9.90
	à reporter		760.25

AMEUBLEMENT SCOLAIRE
LIBRAIRIE CLASSIQUE - -
PAPETERIE - RELIURE - -
IMPRIMERIE - LITHO - - -

Rappeler ce numéro
lors du paiement

N° 19493

Compte Chèques 38996.
Téléphone 62.

Jos. CHARPENTIER

Reg. du Commerce de Huy n° 172

Editeur, Rue Saint-Pierre, 11, HUY.

M

Doit

POUR CE QUI SUIT :

		Report.	765.25
2 b. craies Pooler.	9.5		19.-
1 b. " couleurs			13.50.
2 dz crayons	5.75		11.50.
2 b. encre en poudre m ²¹⁵			4.50.
1 fl. - violette			2.50.
1 fl. - dorée			9.-
1 fl. - blanche			3.75
2 fl. colle	9		18.-
2 b. punaises	3		6.-
2 registres appel	7.5		15.-
2 journaux de classe	10		20.-
50 f. papier bleu	25		9.-
12 carnets sanitaires	7.5		9.-
100 étiquettes			1.10.
3 r. papier crépé	2		6.-
7 cahiers i colbrier Kines	9.25		15.75
4 f. états des frais	7.5		3.-
2 f. epang. pers. ens.	50		1.-
6 f. papier glacé	25		1.50.
12 b. crayons couleurs	4		48.-
1 dz " ord.			5.75
1 dz gommes			5.-
24 cahiers dessin	1		24.-
5 f. papier dessin	7.5		4.25.
12 cahiers 2 t.	7.5		9.-
1 dz ardoises 1 et 9.			9.50.
2 f. touches	8.5		17.-
2 dz craies couleurs	1.75		3.50
		à reporter	700.35

E.G.

AMEUBLEMENT SCOLAIRE
LIBRAIRIE CLASSIQUE - -
PAPETERIE - RELIURE - -
IMPRIMERIE - LITHO - -

Rappeler ce numéro
lors du paiement

N° 19494

Compte Chèques 38996.
Téléphone 62.

Jos. CHARPENTIER

Reg. du Commerce de Huy n° 172

Editeur, Rue Saint-Pierre, 11, HUY.

M

Doit

POUR CE QUI SUIT :

	report.	1.060,35.
1 f. attaches parisiennes		3,25.
3 f. carton n° 18	250	7,50
12 aiguilles à piquer	70	8,40
1/2 kg perles		9,-
1 kg plasticine		10,50
3 f. papier glacé	25	0,75
10 f. " bleu	25	2,50
2 f. " buvard	75	1,50
100 equides cuivre p. bat.		15,50
350 batonnets 20 cm	150	3,75
250 " 10	0,75	1,90
12 corbeilles décoratives	1	12,-
3 flacons colle	9	18,-
1 Loto de leçons		15,60
6 lecture Chiry I	3	18,-
6 " II	4	24,-
10 cahiers à colorier	225	22,50
100 tissages		1,-
100 plisages glacés		1,25
500 bandelettes		3,50
1 art. croquis religion		40,-
1 Doctrin et leçons. Quines		12,-
1 m. papier ardoise		6,-
1 " gomme		0,50
5 c. famille royale		5,-
6 aiguilles à coudre	1	6,-
1 requin		1,30
1 M. Charpentier		3,00
1 remise		0,30
		1.194,30

+ taxe 33,70 + ports 1,50 = total 1.229,50

1940 : La Vve Dangoisse fournit 100 gr de laine jaune, 100 gr de bleue et 100 gr de brune - 34 frs.

Matériel pour la rentrée - Papeterie Charpentier - 651,85 frs.

Assurance incendie - Boerenbond - 166,70 frs.

1942 : Achat de matériel pour la rentrée à la librairie - papeterie Charpentier - Huy - 974,20 frs.

1943 : Achat de matériel pour la rentrée à la librairie - papeterie Charpentier - Huy - 1667,30 frs.

1944 : Achat de matériel pour la rentrée à la librairie - papeterie Charpentier - Huy - 2750,85 frs.

LIBRAIRIE CLASSIQUE
JOS. CHARPENTIER
 Fondée en 1882
 C. C. P. 39.996 R. C. 172 TEL. 110.62

HUY, LE 14 novembre 1944
 RUE SAINT-PIERRE, 11.
 page 24/12/44

M. Commune de Hammeche - Ecole des Filles
 Monsieur l'Abbé Cottiaux - Directeur de l'Ecole doit

10/8/44. POUR VENTE & LIVRAISON DE CE QUI SUIT, PAYABLE A HUY :

3	Monteur: Calcul 2 ^e A.	4,35	22	05
5	Monteur: Calcul 3 ^e A.	8,40	42	-
2	Adet: Calcul DM.	15,75	31	50
1	Adet: Calcul "livre du maître"		52	50
5	Catéchisme	2,10	10	50
6	Nelles Pièces Usuelles.	0,45	2	70
3	R de P. Grammaire 2 ^e A.	4,20	12	60
5	Hibette: Histoire DM.	12,60	63	00
5	R de P. Atlas DM.	10,50	52	50
4	R de P. Cahiers croquis Geog. DM.	3,75	15	-
7	Adet: Lectures 1 ^{er} livret	8,40	58	80
12	Adet: Lectures 2 ^e livret	8,40	100	80
3	Houvaert et B. Lecture 2 ^e Année	10,50	31	50
100	Cahiers 2 lignes. Ho/F. 10843. 60/418643. 402	3,75	375	-
50	Cahiers 1 ligne B 16/38	6	300	-
50	Cahiers dessin 4 ^e ord. A.D. 114	3,75	187	50
12	Albums dessin 4 ^e no 214 24/304/1.	6,50	325	-
8	Cahiers Audiaut	4,50	90	-
2	Journal de Classe Procure	4,75	38	-
2	Registre d'appel.	30	60	-
2	Clats des frais.	4,50	15	-
2	Relevé des absences.	2,50	5	-
1	Rouleau papier gomme	0,75	1,50	-
6	Gomme	1	1	-
6	Porteplume	3	30	-
		3	18	-
		Total: Frs. 1716,45		

l'acquies M. Charf.

LIBRAIRIE CLASSIQUE
Jos. CHARPENTIER

Fondée en 1882

C. C. P. 33.996

R. C. 172

TÉL. 110.62

HUY, LE

14 novembre 1944

RUE SAINT-PIERRE, 11.

10/8/44

M. *Hammeche Ecole des Filles*
 Monsieur l'abbé Cottiaux, Directeur de l'école doit

POUR VENTE & LIVRAISON DE CE QUI SUIT, PAYABLE A HUY :

10/8/44

		Report:		
1	Kg de papier à couvrir	30 -	1716	45
2	Boîtes de touches	20 -	30	-
1	Boîte de plumes	30 -	40	-
2	douzaines de crayons h.c.	2 50	80	-
3	douzaines ardoises la dz.	37 50	60	-
2	Boîtes de punaises	6 25	112	50
2	paquets étiquettes	18 75	12	50
150	pliages		37	50
50	liasses 50 cl et 50 c.	52 50%	11	70
1000	bandelettes pour liasse		26	25
200	batonnets	15 75%	14	70
50	Cartes à broder	13 65%	3	10
25	3m. off. ministre	40 %	6	85
12	Cartes off.	35 %	4	20
1	Boîte encre blanche	30 -	30	-
6	Destillon : Lecture DM.	25 20	151	20
2	dys plumes ronds 2033	0,80	19	20
4	Cahiers écriture n. 6	2,40	9	60
3	Van Haute : Calcul 2e A.	6 30	18	90
5	Brunel : Sciences et Alg DM.	4 20	21	-
3	Paquets encre noire	5 50	16	50
6	Nomex : Calcul 1ere A.	6 30	37	80
3	Placours de colle	35 -	105	-
5	Destillons : Nels Lectures DS.	29 40	147	-
+1	Destillons : (reçu en vers) "		29	40

Certificat sincère et véritable à la somme
 de deux mille sept cent cinquante des
 francs D'a cyant M. Charpentier

Montant. 2750,85

2724,75

1945 : Achat de matériel pour la rentrée par Mme Parent - Librairie - Papeterie Charpentier - 840,50 frs.

1946 : Commande papeterie Joseph Charpentier pour Mme Parent - 949 frs.

1947 : Achat de matériel pour la rentrée par Mme Parent - Librairie - Papeterie Charpentier - 878 frs.

1948 : Achat de matériel pour la rentrée par Mme Parent - Librairie - Papeterie Charpentier - 1133,05 frs.

Matériel pour les travaux à l'aiguille - Leo Bossaerts - Kontich 344,75 frs.

Matériel pour les travaux à l'aiguille - Leo Bossaerts - Kontich - 208,50 frs

1949 : Achat de matériel pour la rentrée par Mme Parent - Librairie - Papeterie Charpentier - 1230 frs.

Matériel pour les travaux à l'aiguille - Leo Bossaerts - Kontich - 224,75 frs.

Registre du Commerce Anvers 102.314

Tél. Anvers 10161
C. C. Postal 480272
Envoi: P. 983

Leo Bossaerts

FILS — TISSUS
ET TOUS ARTICLES POUR
TRAVAUX A L'AIGUILLE
POUR ÉCOLES DES FILLES
ATELIER SPÉCIAL POUR
OUVRAGES DE DAMES

KONTICH, le 16.8.49
Nieuwstraat, 2

M Monsieur l'Ablé Vieujean.
Directeur de l'école des filles.
Hannèche.

Facture No^M/4117

Dt

pour livraison de ce qui suit, expédié ce jour :

Ordre N° 3371 v.	
0,30 m. étamine 1 ^o Année 1,50m. de large.	35 - 10 50
0,30 m. étamine 2 ^o Année 1,50m. de large.	40 - 20 -
0,30m. canevas pénéllope 0,60m. de large.	19 - 5 70
0,3 m. fine triplure 0,90m. de large.	19 - 9 50
0,35 m. grosse triplure 1,50m. de large.	47 50 16 45
0,40 m. étamine 2-fils crème 1,50m.	48 - 19 20
0,4 m. crotome 0, 0,80m. de large.	22 - 77 -
1,2 m. vichy 1,50m. de large.	36 (54 -
Taks 41 ⁰⁰ / ₂₇	212 835
Port.	I 40
	II -
	224 75

Payable au comptant.

oet.
30/8/49

040
7 A 012603

-1 F-
28/12/3188

LIBRAIRIE
PAPETERIE
IMPRIMERIE

Charpentier

ATHENA

HUY, le 4 aout 1949.
18, Rue des Jardins.

M. Ecole de Hanneche Mme Parent DOIT
POUR CE QUI SUIT

Nox factures sont payables au comptant à Huy. Nous nous réservons de porter des intérêts à 6 p. c. l'an en cas de retard.
Tous recouvrements et contestations seront de la compétence des Tribunaux de Huy.

49/50	25 cahiers croix rouge 218M	68	75
	25 TM3	68	75
	6 cahiers I048I	28	50
	4 albums dessin	30	
	4 cahiers petit median 2a 2,50	10	
	4 feuilles buvard	10	
	1 boîte punaises	11	50
	36 plumes ballon	18	
	1 boîte craie	22	
	1 boîte craie couleur	30	
	12 enveloppes off comm	6	
	1 flacon colle	20	
	6 Spes catéchismes a 25	150	
	3 cadet calcul I	60	
	1 cadet calcul sup	40	
	3 Janssen 2e année	54	
	2 gramm R D P 2e	20	
	1 GRamm R D P Sup	40	
	1 atlas Tilmont sup	44	
	1 Histoire Furnemont sup	50	
	1 Science Brunel sup	10	
	2 Ferbeek <i>(en réimpression)</i>	36	
	2 cahiers liturgie Quinet Manquent actuellement		
	1 croquis Geogr de chaque degré a 10	30	
	3 lectures Cadet I	45	
	1 registre matricule d'inscription	30	
	1 Journal de classe maître procure	45	
	1 état des frais et 12 cartes de service <i>(retournés)</i>	10	50
	20 bulletins trimestriels feuillets	25	
	36 feuilles a couvrir bleu	36	
	2 rouleaux celotape	20	
	1 paquet encre poudre noire	7	50
	1/4 kg sidax couleur	24	
		<hr/>	
	Port et emballage	1100	50
		35	
		<hr/>	
		1135	50

*cc
24/9/49*

LIBRAIRIE
PAPETERIE
IMPRIMERIE

Charpentier

ATHENA

HUY, le 4 aout 1949.
18, Rue des Jardins.

M Ecole de Hanneche Mme Parent DOIT
POUR CE QUI SUIT

49/50

Nos factures sont payables au comptant à Huy. Nous nous réservons de porter des intérêts à 6 p. c. l'an en cas de retard.
Tous recouvrements et contestations seront de la compétence des Tribunaux de Huy.

25 cahiers croix rouge 218M	68	75
25 TM3	68	75
6 cahiers I048I	28	50
4 albums dessin	30	
4 cahiers petit median 2a 2,50	10	
4 feuilles buvard	10	
1 boîte punaises	11	50
36 plumes ballon	18	
1 boîte craie	22	
1 boîte craie couleur	30	
12 enveloppes off comm	6	
1 flacon colle	20	
6 Spes catéchismes a 25	150	
3 cadet calcul I	60	
1 cadet calcul sup	40	
3 Janssen 2e année	54	
2 gramm R D P 2e	20	
1 GRamm R D P Sup	40	
1 atlas Tilmont sup	44	
1 Histoire Furnemont sup	50	
1 Science Brunel sup	10	
2 Ferbeek <i>(en réimpression)</i>	36	
2 cahiers liturgie Quinet Manquent actuellement		
1 croquis Geogr de chaque degré a 10	30	
3 lectures Cadet I	45	
1 registre matricule d'inscription	30	
1 Journal de classe maître procure	45	
1 état des frais et 12 cartes de service <i>(retournées)</i>	10	50
20 bulletins trimestriels feuillets	25	
36 feuilles a couvrir bleu	36	
2 rouleaux celotape	20	
1 paquet encre poudre noire	7	50
1/4 kg sidax couleur	24	

Port et emballage

1100 ,50

35

1135 ,50

*cc
20/9/49*

1950 :

Achat de matériel pour la rentrée par Mme Parent - Librairie - Papeterie Charpentier - 1061,50 frs.

Matériel pour les travaux à l'aiguille - Leo Bossaerts - Kontich - 380,95 frs.

1951 :

Achat de matériel pour la rentrée par Mme Parent - Librairie - Papeterie Ligena - Namur - 781,95 frs.

Matériel pour les travaux à l'aiguille - Leo Bossaerts - Kontich - 290,65 frs.

1952 :

Matériel pour les travaux à l'aiguille - Leo Bossaerts - Kontich - 259,35 frs.

L'entretien des bâtiments - les frais

Les archives en notre possession nous permettent également d'avoir une vue du travail et de l'entretien des bâtiments de l'école, travaux effectués la plupart du temps par les entrepreneurs locaux.

1920 :

- Joseph Magnée, de Bierwart effectue des réparations au toit de l'école pour une somme de 255,75 frs. Il remplace 80 tuiles bleues, 50 ardoises et 3 faitières. La journée de travail est facturée à 30 frs.
- Georges Boccar, menuisier à Hannêche facture 21,12 frs pour une échelle, démonter une tabatière et la reboucher.

1921 :

- 2830 kg de charbon pour la somme de 388,72 frs - Livré par Charles Elias de Hannêche.
- Réparation et remise en couleur de la porte d'entrée de la cour de l'école, et remplacement d'une porte de « cabinet » pour la somme de 80,09 frs - Effectué par G. Boccar - Dangoisse, menuisier à Hannêche - Burdinne. La main d'œuvre est de 1,50 fr/heure.

Couture - Vernis
Fourniture et Placement
DE LINOLEUM

MENUISERIE - AMEUBLEMENT
G. Boccar-Dangoisse

Crins - Zostera
TOILES A MATELAS
Fournitures pour Mobiliers

Hannêche (Burdinne)

Monsieur O. Carbolle P. em. de Hannêche. **DOIT**

pour ce qui suit, savoir :

N. B. - Toute facture en retard de paiement dans les trois mois procure un intérêt de 5 % l'an.

1921

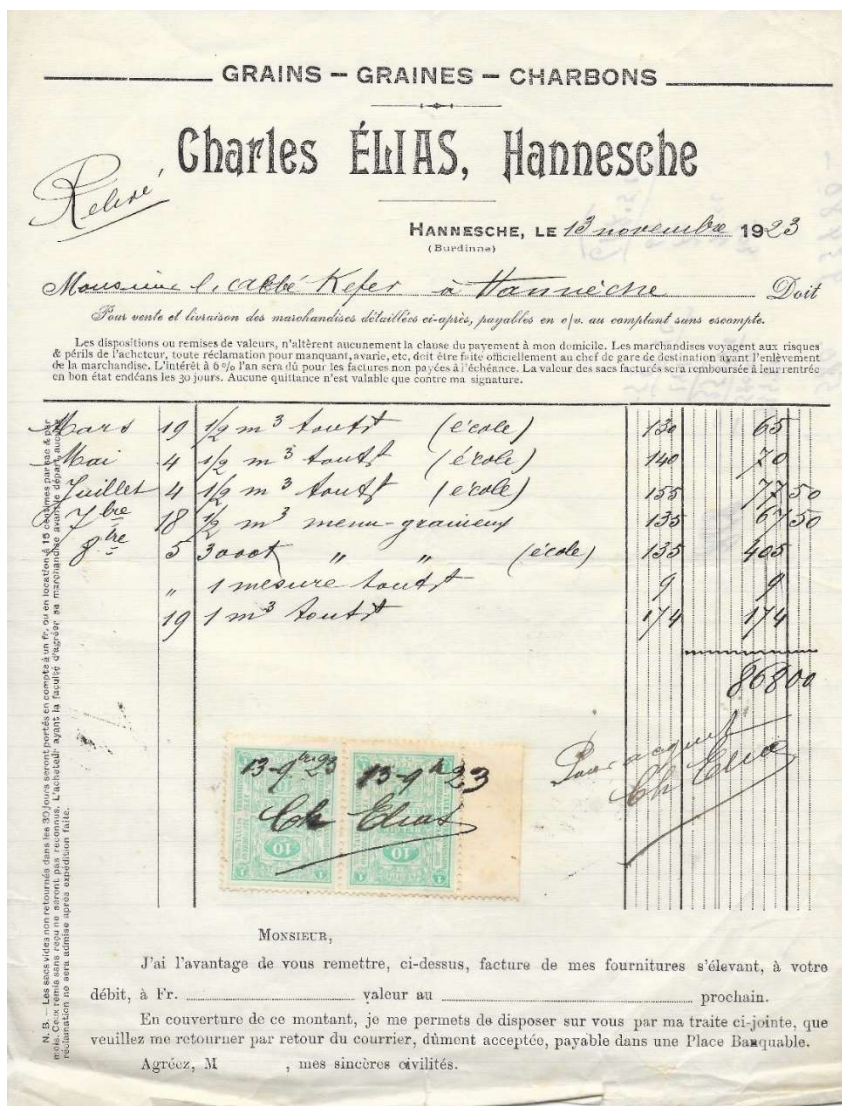
Hannêche, le 3 Janvier 1922

Moars	7	Réparation de la porte à 2 battants de l'entrée de la cour de l'éc. Sur fûttes 6 heures travail à deux à 1.50	18	"
		3 pieds 6" madrier chêne pour remplacer 2 traverses de dessous de 0.15 de large et une traverse de milieu de 0.12 de large à 3 f. 50 le pied	12	60
		3 pieds 9" planche bois blanc pour faire 2 plinthes à cette porte à 0.80	3	42
		1 p ² 4 feuillet chêne pour 3 battants de 0.60 x 0.04 à 1.25 le pied	2	37
		400 gr. pointes		80
		250 gr. mignem pour le dessous de la porte et garnies à protéger de l'humidité	3	40
		remplacer un manche de trachette	1	"
	12	7 heures travail pour remplacer cette porte, remplacer les feuillettes de dessous section dans le seuil et placer une couche peinture.	10	50
		1.550 peinture à 4 f. le kg.	6	20
		remplacer 4 boulons à 0.60	2	40
		1/2 K. plomb pour remplacer les feuillettes au seuil.		65
		total fees	61	04

		Report frs.	61
	2 feuilles carrées (signées employeur) à 0.35		
22	1/2 journée pour mettre une seconde couche couleur sur ces portes faites en verre et fixer une feuille au seuil pour éviter du verre, fixer une baguette fer pour tenir la porte ouverte et donner l'ouvrage.		4
	1 sic huile de lin pour allonger la couleur et plomb pour feuille d'entrée du verre.		
30	réparation d'une chaise		1
Avril 6	1/2 journée pour réparations diverses à l'école réparé et replacer une porte de cabinet et réparé une autre, fixé une passerelle au dessus d'un couloir de cuisine fixé une petite cloche pour traverser une autre conduite de cuisine.		4
	250 grammes pointes.		5
	1/2 Bouy vis		2
		Total frs.	80 0
		Je suis quatrevingt francs neuf centimes.	
		Pour acquit le 10 février 1922	
		G. Boccot	
			80 09
			21 12
			101 21



9 mars 1922 : paiement de l'assurance incendie à la compagnie Boerenbond Belge : 53,72 frs.



1 avril 1922 : Désiré Bertrand, ardoisier, répare 75 tuiles et 15 ardoises (61,50 frs). On est allé chercher un nouvel ardoisier, car D. Bertrand facture sa journée à 20 frs, tandis qu'en 1920, J. Magnée facturait 30 frs la journée.

16 mai 1922 : réparation de la corniche (13 frs) et de la pompe de la cour (nouveau piston - 15 frs) par Firmin Delatte, plombier - zingueur à Burdinne.

Octobre 1922 : livraison par Charles Chaudier, maréchal-ferrant à Acosse de 3 mètres de buse pour le poêle de l'école (49 frs).

25 novembre 1922 : Désiré Bertrand répare de nouveau 40 tuiles et 100 ardoises (123 frs).

Novembre 1922 : le peintre Louis Piraprez (Meeffe) tapisse et peint certains murs de la maison des institutrices : vert à la chaux - jaune foncé et vert bronze.

144,75 frs pour 14 rouleaux de tapis et 9,75 kgs de peinture. La main d'œuvre est comptée à 1,75 frs/heure.

Durant l'année 1923, Charles Elias fournit 4 m³ et 6.410 kgs de charbon pour la somme de 1800,15 frs.

1924 : Torchons - brosses - seaux - pelles fournis par F. Delatte et R. Hoogstrat.

Février 1924 : Travaux de maçonnerie effectués par J. Wilmet, entrepreneur à Couthuin (94,75 frs).

Mai 1924 : réparation des lambris par D. Wilmet pour la somme de 13,75 frs.

1925 : Remplacement des buses du poêle par Charles Chaudier, maréchal-ferrant à Acosse (131,66 frs).

Juillet 1925 : Achat de 3 brosses et d'une brosse de rue chez F. Delatte à Burdinne (11,35 frs).

Novembre 1925 : 6.000 kgs de charbon, livré par Ch. Elias de Hannêche (810 frs).

Avril 1926 : Frais d'inspection : 10 frs.

Mai 1926 : 2455 kgs de braisettes, moitié pour l'école, moitié pour le curé, livré par Ch. Elias (483,63 frs).

Août - septembre 1926 : travaux de maçonnerie effectués par J. Wilmet (Andenne) pour 335,70 frs.

Août - septembre 1927 : travaux de blanchiment effectués par J. Wilmet (Andenne) pour 142,30 frs.

Janvier 1928 : Travaux de réparation à la toiture effectués par J. Magnée de Bierwart (79,50 frs).

Août - septembre 1928 : Travaux de réparation à la toiture effectués par J. Magnée de Bierwart - 50 tuiles et 100 ardoises + matériel divers : 209,40 frs.

Octobre 1928 : 3000 kgs de charbon (534 frs) Charles Elias - Hannêche.

Août 1929 : Travaux de peinture sur tout le bâtiment effectués par G. Motte de Pontillas pour 575,59 frs.
Le bâtiment est complètement rénové :

Extérieur :

- 2 couches de peinture sur les façades avants et arrières ;
- 3 portes ;
- 5 fenêtres + volets ;
- 2 barrières ;
- 1 banc.

Intérieur :

- 7 portes ;
- 23 fenêtres.

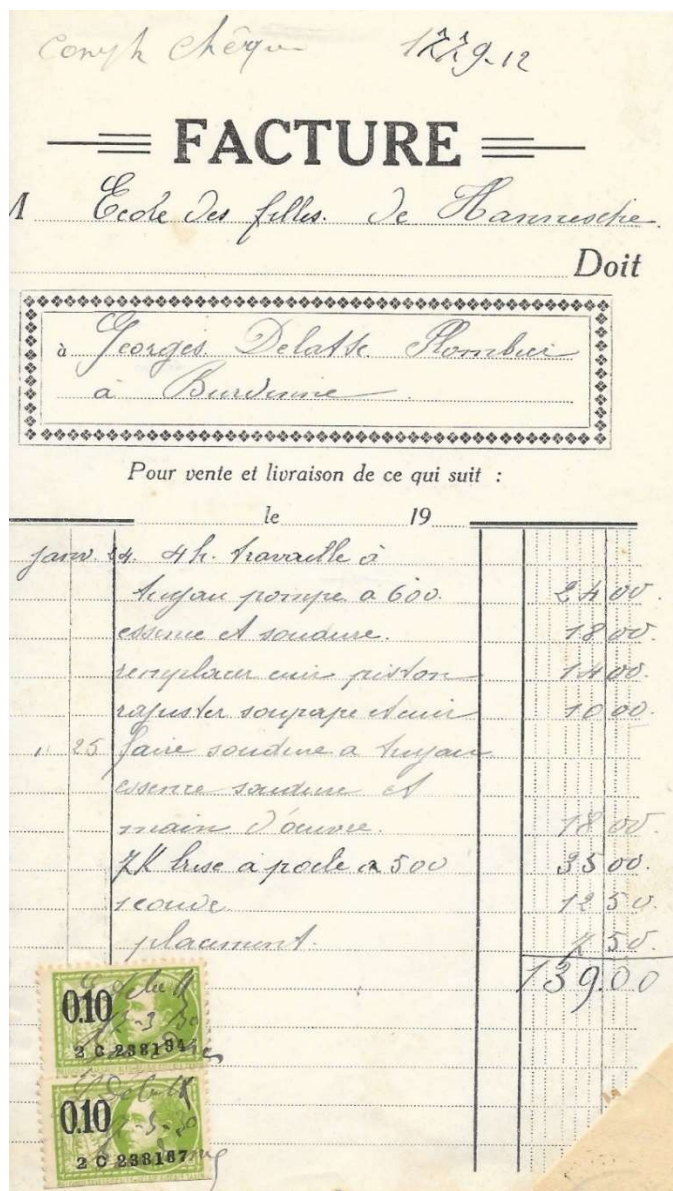
1929 : Remplacement buse du poêle et soudures sur tabatière et gouttières - D. Thirionet - Hannêche : 118,95 frs.

1930 :

16 février : réparation des toitures : 100 tuiles - 150 ardoises - Magnée Joseph - Bierwart : 357 frs.

8 mars : Placement d'une citerne - Wilmet X., entrepreneur à Andenne.

20 mars : Réparations au poêle et à la pompe - Georges Delatte (Burdinne) : 139 frs.



A cette date, le bâtiment et le mobilier sont assurés contre l'incendie pour une valeur de 117.000 frs (Prime à payer : 48,20 frs / an).

- Bâtiment d'habitation : 50.000
- Bâtiment des classes : 50.000
- Remise, fournil, hangar : 3.000
- Meubles : 4.000
- Mobilier scolaire : 10.000

Août 1930 : Travaux de peintures - Gaston Motte - Pontillas : 511 frs.

Septembre 1930 : réparation toiture et buse de poêle (école et église) - Georges Delatte - Burdinne : 131,80

1931 :

Réparations aux portes et volets - Hubert Closson - menuisier à Burdinne : 670,25 frs.

Remplacement de 20 tuiles - Joseph Magnée : 107 frs.

En juillet, l'électricité est installée par Jules Fabry, électricien à Avennes, pour la somme de 848 frs.

Cette installation comprend :

- Une lampe dans la place devant
- Une lampe dans la cuisine
- Une lampe dans l'arrière cuisine
- Une lampe sur le pallier
- Une lampe extérieure
- Une lampe dans les 4 chambres étage
- Une prise de courant à l'école

En **1936**, la caisse de l'école est en boni de 2036,27 frs.

1937 : 3680 kgs de charbon - Charles Elias - Hannêche -1061,60 frs.

Louis Wilmet de Sart d'Avril : Bois à brûler pour 100 frs.

En **1938**, le budget est le suivant :

Dépenses		Recettes	
Impôt patrimoine	77	Loyer	1800
Contributions foncières	224	Quêtes	229
Assurances	207,85	Subsides	500
Réparations	1006,95	Messes	400
Fournitures	1723,70	Reliquat	18,95
		Dons	300
	3239,50		3247,95

Réparation du toit : 100 ardoises et 20 tuiles - Joseph Magnée - Bierwart - 167,60 frs.

5040 kgs de charbon - Vve Charles Elias - Hannêche - 1411,20 frs (28 frs / 100 kgs).

Réparation poêle et pompe - Georges Delatte - Burdinne - 164,90 frs.

2 m³ bois à brûler - Auguste Thirionet - Burdinne - 50 frs.

En **1939** :

Dépenses		Recettes	
Impôt patrimoine	80	Loyer	1800
Contributions foncières	224	Subside communal	500
Taxes communales	160	Subside provincial	264
Assurance incendie	129,30	Binaisons des messes (5 paroisses)	572
Assurance accidents	120,40	Boni exercice précédent	8,45
Réparations	711,05	Bénéfice séances dramatiques	1350
Fournitures	1712,23		
Chauffage	1192,80		
	4329,78		4494,45

Remplacement buses du poêle - Georges Delatte - 30,90 frs + 18,10 frs.

Réparations pompe et gouttière - Georges Delatte - 144,75 frs.

10 tonnes de charbon - Vve Charles Elias - 2700 frs (27 frs / 100 kgs).

Réparation toit : 15 tuiles - 40 ardoises - Joseph Magnée - 152,40 frs.

Maçon (pas de nom) : Plafonnage du plafond - 297,50 frs.

Réparation du plancher - Hubert Closson - Burdinne - 106,40 frs.

En **1940** :

Livraison de 2 m³ de bois à brûler - Auguste Thirionet.

Couleur blanche et grise + peinture des volets par X - 229 frs.

Firmin Delatte, serrurier à Burdinne remplace les charnières d'une porte - 19,10 frs.

Georges Delatte, répare la pompe - 36,40 frs.

Réparation toiture - 25 ardoises (0,50 frs pièce) - 50 tuiles (0,70 frs pièce) - Joseph Magnée - 187,50 frs.

Assurance incendie - Boerenbond - 166,70 frs.

1941 : J. Wilmet - Entrepreneur à Andenne, effectue des réparations de maçonnerie - 298,20 frs.

Réparation toiture - 60 ardoises (0,60 frs pièce) - 40 tuiles (0,60 frs pièce) - Joseph Magnée - 210 frs.

Assurance incendie - Boerenbond - 166,70 frs.

1130 kgs de charbon - Vve Charles Elias - 497,20 frs - 44 frs / 100 kgs.

Le boni pour cette année est de 1560 frs.

1942 :

Réparation aux fenêtres - H. Closson - 719 frs.

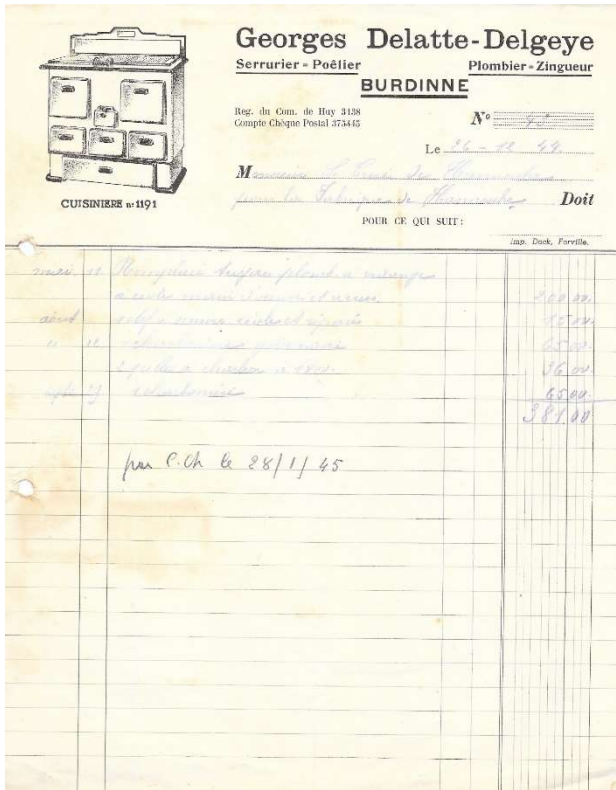
Réparations maçonnerie et plafonnage - J. Wilmet - 429,15 frs.

Charbon livré par la Vve Ch. Elias - 1400 kgs - 706 frs - 50 frs / 100 kgs.

Réparations de maçonnerie et plafonnage effectuées par X. et J. Wilmet - 429,15 frs.

Assurance incendie - Boerenbond - 166,70 frs.

Au 1^{er} janvier **1943**, le boni est de 1872,66 frs.



Livraison de 1720 kgs de charbon - Vve Charles Elias - 1114 frs - 65 frs / 100 kgs.

Réparation de la toiture - Léon Piron, de Hemptinne - 75 tuiles - 100 ardoises - 401 frs.

Remplacement de la buse du poêle - Georges Delatte - 267 frs.

Assurance incendie - Boerenbond - 211,80 frs.

1944 : Réparations aux toitures école et maison de l'institutrice - Léon Piron - 200 ardoises (à 0,70 frs) - 150 tuiles à (1 frs) - 982 frs.

Réparation plomberie vidange -Nouvelle serrure - Georges Delatte - 381 frs.

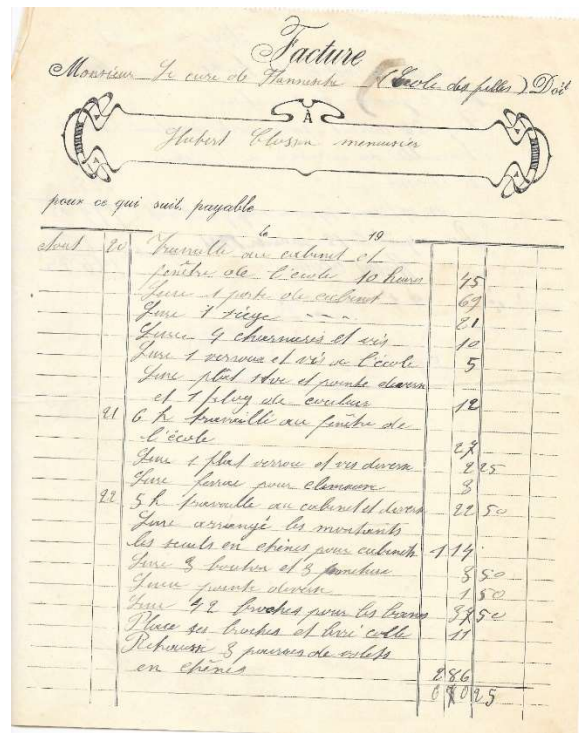
Assurance incendie - Boerenbond - 178,50 frs.

1945 : Réparation aux toitures maison et école -

Léon Piron - 150 ardoises - 125 tuiles - 930 frs.

Changement de fournisseur pour le charbon. Ce sont maintenant les magasins économiques agricoles « Magea » - Dépôt de Bierwart qui livre l'école : 1750 kgs - 1682.30 frs.

Réparations diverses aux portes fenêtres - Hubert Closson - 698 frs + 1203 frs



N°

FACTURE

M. Gault Des Fells de Hammech *Doi*

Nestor Férier Maçon à Burdinne

pour ce qui suit, payable le 8-12-1946

Arnd. 1/46	Préparation des W.C.			
	2 1/2 f. ciment		300	00
	2 1/2 f. ciment		225	00
	1 brouette ciment		120	00
Grande	8 f. ciment		160	00
	8 f. ciment		120	00
	1 brouette ciment		15	00
Futiles	20 f. ciment		20	00
	4 f. ciment		80	00
	20 f. ciment		20	00
	1 brouette ciment		15	00
			1075	00
			48	50
			1123	50
			550	
			573	50

Pour acquit Férier Nestor Burdinne.

Agrandissement de la scène -
Hubert Closson - 451,75 frs.

Assurance incendie - Boerenbond
- 178,50 frs.

Cette année, les membres du
comité scolaire, convoqués, ne se
sont pas présentés

1946 :

Réparations de plafonnage - Jean
Thirifays - Couthuin - 1697 frs.

Réparations aux toitures - Léon
Piron - 180 tuiles (à 2,50 frs) -
100 ardoises (à 2,50 frs) - 1411
frs.

Achat de charbon - Magea -
Bierwart - 3350 kgs à 700 frs la
tonne - 2921,50 frs.

Achat de charbon - Vve Charles
Elias - 2000 kgs à 975 frs la
tonne.

Réparation des WC - Nestor
Férier - Maçon à Burdinne -
1123,50 frs

Réparations plomberie - Poêle - Georges Delatte - 517,50 frs.

Réparations gouttières - Georges Delatte - 1437,50 frs.

Assurance incendie - Boerenbond - 178,50 frs.

Fournitures pour travaux manuels - X ? - 175,70 frs.

1947 :

2000 kgs de charbon à 1212 frs la tonne - Magea - Bierwart - 2432 frs.

Assurance incendie - Boerenbond - 280 frs (la valeur du bâtiment et des meubles a été augmentée).

1948 :

Réparations aux portes et volets - Placement d'un nouveau porte manteau - Hubert Closson - 1395,50 frs.

Cette année, le toit est probablement changé dans son entièreté. L'ardoisier Charles Flaba, de Ciplet, fournit une facture de 27.859 frs pour, entre autre, 6500 tuiles et 54 faîtières.

Achat de 2000 kgs de charbon - Vve Charles Elias - 2572 frs.

Réparations menuiserie - Hubert Closson - 502 frs.

Assurance incendie - Boerenbond - 492 frs. Le comité se réunira le 28 novembre 1948, et le curé fera un rapport sur la situation financière de l'école depuis 1943 jusqu'à cette date :

Recettes		Dépenses	
Boni au 01.01.1943	1872.66		
Loyer (6 ans)	12.600	Plombier	1.711,85
Dons	1.488	Ardoisier	4.711
Binaisons des messes (5 paroisses)	23.526	Menuisier	4.742
Concerts	37.631	Objets classiques	9.183,40
Subside communal	3.500	Charbon	16.660,25
Subside provincial	2.130	Electricité	847,40
OMA	4.625	Maçon	2.323,50
Divers	1.881,99	Divers	7.230,05
TOTAL	89.253,99	Vitrier	458,50
		Assurances	2.052,30
		Contributions	3.039,50
		Achat avant-scène	451,75
		Foyer acteurs	4.596
		Plafonds	1.697
		Toiture	27.874
		Lampes, etc	260
		TOTAL	87.838,50
BONI	1.415,94		

Budget 1949 :

Recettes probables		Dépenses probables	
Boni	1.200	Objets classiques	1.500
Vente de 4000 tuiles	4.000	Assurance incendie	492
Loyer	2.400	Assurance élèves	63
Binaisons Burdinne et Lamontzée	2.400	Contributions	400
Subside communal	1.500	Electricité	200
Subside provincial	400	Charbon, bois	1.500
Concerts	4.000	Plombier	300
TOTAL	15.900	TOTAL	4.355
BONI	11.545		

1949 :

Garniture de cheminée - Désiré Thirionet - 215 frs.

Assurance incendie - Boerenbond - 492 frs.

1500 kgs de charbon - Raymond Elias - Hannêche (successeur de Charles Elias).

1950 :

Assurance incendie - Boerenbond - 492 frs.

1951 :

Remplacement de 82 ardoises - Camille Flaba - Cipllet - 695,60 frs.

1625 kgs de charbon - Raymond Elias - 2581,25 frs.

Assurance incendie - Boerenbond - 492 frs.

1952 :

Assurance incendie - Boerenbond - 492 frs.

Analyse des coûts :

Malgré les difficultés rencontrées durant la guerre, l'école semble avoir toujours été bien entretenue et un soin particulier était apporté lors de la période de rentrée, car la plupart des travaux de rénovations / réparations sont effectués en août, avant la rentrée des élèves.

Comme nous allons le voir ci-dessous, la très forte augmentation des prix avait déjà débuté vers 1938, mais elle montera en flèche durant la guerre et surtout après celle-ci :

Prenons les postes les plus importants (repris dans le tableau plus bas) :

- La toiture - 32,70 % des dépenses entre 1922 et 1952 :

Les réparations aux toitures sont très courantes. Chaque année, on remplace de nombreuses tuiles et ardoises. Le prix à l'unité de ces matériaux va pratiquement doubler entre 1940 et 1945:

En 1940, une tuile coûte 0,70 frs et une ardoise, 0,50 frs.

En 1945, une tuile vaut 1 frs pièce et une ardoise 1,20 frs.

Pour la main d'œuvre :

En 1927, l'ardoisier demande 4,50 frs / heure (environ 25 frs / jour).

En 1944, il demande 9 frs / heure.

En 1946, il en est à 22 frs / heure.

Le prix d'un jour de travail en 1927 est pratiquement devenu le prix d'une heure en 1946.

- Le chauffage - 30 % des dépenses entre 1922 et 1952 :

En 1921, la tonne de charbon coûte 137 frs ;

En 1938, lorsqu'une grosse provision de charbon avait été faite, le prix à la tonne était de 280 frs ;

En 1939, il est de 270 frs ;

En 1941, 440 frs ;

En 1942, 500 frs ;

En 1943, il est monté à 650 frs la tonne ;

En 1945, le prix monte à 700 frs la tonne + 250 frs la tonne pour le transport (de Liège à Bierwart), ce qui nous porte le prix du charbon (calibre 30/50) à 961 frs la tonne.

En 1947, il monte à 1212 frs la tonne ;

En 1948, à 1394 frs la tonne ;

En 1949, à 1560 frs ;

En 1951, à 1650 frs la tonne ;

- Le matériel scolaire - 16,70 % des dépenses entre 1922 et 1952 :

Citons entre autre :

La boîte de craies à 6,50 frs en 1937 passe à 30 frs en 1944 ;

La boîte de touches à 7 frs en 1937 passe à 20 frs en 1944 ;

Un cahier de 36 pages à 0,40 frs en 1937 passe à 3,75 frs en 1944 ;

Un catéchisme à 1 frs en 1937 est à 2,10 frs en 1944 ;

Et ainsi de suite pour tout le matériel scolaire (voir copies de factures plus haut)

- La menuiserie - 5,60 % des dépenses entre 1922 et 1952 :

En 1921, le menuisier travaille à 1,50 frs / heure ;

En 1931, il demande 4,50 frs / heure ;

En 1945, il en est à 12 frs / heure.

- La plomberie - 4,70 % des dépenses entre 1922 et 1952 :

1946 : 25 frs / heure.

- La maçonnerie - 3 % des dépenses entre 1922 et 1952 :

En 1927, le maçon travaille à 4,50 frs / heure ;

En 1930, à 6,50 frs / heure ;

En 1939, le maçon est payé à 5,50 frs / heure tandis que le plafonneur est payé 6,50 frs / heure ;

En 1941, le maçon reçoit 8,50 frs / heure et le plafonneur 9,50 frs / heure ;

En 1946, le maçon est monté à **20 frs / heure** et le plafonneur à **25 frs / heure** (en 1924 le maçon recevait 22,50 frs / **jour**) !

La valeur du bâtiment augmente également et passe à 120.000 frs en 1947 et à 150.000 en 1948. La valeur des meubles est, quant à elle, évaluée à 10.000 frs (1947) et à 25.000 frs en 1948.

Répartition des coûts :

	1922 - 1940 (20 ans)	1941 - 1952 (10 ans)	%
TOITURE	1769	32504	32.70% du total
CHAUFFAGE	13118	18716	30 % du total
MATERIEL SCOLAIRE	2999	14594	16.70 % du total
MENUISERIE	911	4969	5.60 % du total
PLOMBERIE	975	3941	4.70 % du total
ASSURANCES	4156		4 % du total
MACONNERIE	1457	2424	3 % du total
PEINTURE	1460	0	1.40 % du total
ELECTRICITE	848	0	0.80 % du total

Conclusion :

Au vu de ces divers éléments tirés des archives, nous avons un bel aperçu des services rendus par l'école adoptée et sa direction. Ces services sont cependant sous haute « protection » et surveillance de l'Épiscopat qui, on le ressent clairement, redoute toujours une « rechute » vers la guerre scolaire qui peut ressurgir à chaque instant.

L'Épiscopat a toujours insisté très fortement pour la tenue régulière de réunions des comités scolaires, à qui l'Évêque envoyait des recommandations pour les sujets à traiter. Les comptes-rendus de ces réunions devaient être envoyés à l'Évêché pour approbation. Ceci laisse sans doute percevoir une certaine « mainmise » de l'Évêché notamment, peut-être, sur les nominations.

Le curé du village a un grand rôle dans le fonctionnement de l'école : chaque semaine, il a l'obligation de visiter toutes les écoles libres, mais également les écoles publiques où l'instruction religieuse est donnée. Ils sont compétents pour donner, ou faire donner, sous leur surveillance, les cours de religion et de morale. Il désigne les instituteurs ou les intérimaires (avec approbation de l'Évêché).

Un accent patriotique, largement disparu aujourd'hui, était mis lors de la distribution des prix en fin d'année avec les élèves entonnant de nombreux chants patriotiques.

Rappelons également quelques éléments significatifs de cette époque :

- une censure existait, de la part de l'Évêché (ou ses représentants) au niveau des ouvrages utilisés par les enseignants.
- les filles ne pouvaient se rendre à l'école communale (garçons) lorsque le médecin visite cette école (sauf pour le « pesage »).
- le comité directeur de l'école peut se « défaire » d'une demoiselle institutrice si celle-ci vient à se marier.

Autre époque autres mœurs !

Annexes

Tableau des dépenses :

ANNEE	NOM	PROFESSION	CATEGORIE	TRAVAIL	PRIX/francs	NOTES
1922	Boerenbond belge	Assureur	Assurance	Assurance incendie	53,72	
1927	Boerenbond belge	Assureur	Assurance	Assurance incendie	58,9	
1928	Boerenbond belge	Assureur	Assurance	Assurance incendie	58,9	
1940	Boerenbond belge	Assureur	Assurance	Assurance incendie	166,7	
1941	Boerenbond belge	Assureur	Assurance	Assurance incendie	166,7	
1942	Boerenbond belge	Assureur	Assurance	Assurance incendie	166,7	
1943	Boerenbond belge	Assureur	Assurance	Assurance incendie	211,8	
1944	Boerenbond belge	Assureur	Assurance	Assurance incendie	178,5	
1945	Boerenbond belge	Assureur	Assurance	Assurance incendie	178,5	
1946	Boerenbond belge	Assureur	Assurance	Assurance incendie	176,5	
1947	Boerenbond belge	Assureur	Assurance	Assurance incendie	280	
1948	Boerenbond belge	Assureur	Assurance	Assurance incendie	492	
1949	Boerenbond belge	Assureur	Assurance	Assurance incendie	492	
1950	Boerenbond belge	Assureur	Assurance	Assurance incendie	492	
1951	Boerenbond belge	Assureur	Assurance	Assurance incendie	492	
1952	Boerenbond belge	Assureur	Assurance	Assurance incendie	492	
1939	Thirionet Auguste	Burdinne Rue de Huy, 6	Chauffage	2 m ³ Bois à brûler	50	
1940	Thirionet Auguste	Burdinne Rue de Huy 6	Chauffage	2 m ³ Bois à brûler	110	
1949	Elias Raymond	Grains - Charbons à Hannêche Rue d'Acosse, 10	Chauffage	1500 kgs de charbon	2260	1560 frs la tonne 20/30 1400 frs la tonne 12/22

1951	Elias Raymond	Grains - Charbons à Hannêche Rue d'Acosse, 10	Chauffage	1625 kgs de charbon	2581,25	1650 frs la tonne 30/50 1450 frs la tonne 10/20
1945	Magea	Magasins économiques agricoles - Bierwart	Chauffage	1750 kgs de charbon 30/50	1682,3	700 frs / tonne + transport
1947	Magea	Magasins économiques agricoles - Bierwart	Chauffage	2000 kgs de charbon 30/50	2432	1212 frs / tonne
1946	Magea	Magasins économiques agricoles - Bierwart	Chauffage	3350 kgs de charbon	2921,5	700 frs / tonne + transport
1921	Elias Charles	Marchand de charbon Hannêche Rue d'Acosse, 10	Chauffage	Charbon - 2830 kgs	388,72	137 frs / tonne
1923	Elias Charles	Marchand de charbon - Hannêche Rue d'Acosse, 10	Chauffage	Charbon - 3 m3 + 3000 kgs	1800,15	
1925	Elias Charles	Marchand de charbon - Hannêche Rue d'Acosse, 10	Chauffage	6 tonnes de charbon	810	135 frs / tonne
1926	Elias Charles	Marchand de charbon - Hannêche Rue d'Acosse, 10	Chauffage	2455 kgs de charbon	483,63	
1928	Elias Charles	Marchand de charbon - Hannêche Rue d'Acosse, 10	Chauffage	3000 kgs de charbon	534	
1929	Elias Charles	Marchand de charbon - Hannêche Rue d'Acosse, 10	Chauffage	3260 kgs de charbon	957,1	
1930	Elias Charles	Marchand de charbon - Hannêche Rue d'Acosse, 10	Chauffage	3000 kgs de charbon	875	
1937	Elias Charles (Vve)	Marchand de charbon - Hannêche Rue d'Acosse, 10	Chauffage	3680 kgs de charbon	1061,6	
1938	Elias Charles (Vve)	Marchand de charbon - Hannêche Rue d'Acosse, 10	Chauffage	5040 kgs de charbon	1411,2	280 frs / tonne
1939	Elias Charles (Vve)	Marchand de charbon - Hannêche Rue d'Acosse, 10	Chauffage	10 tonnes de charbon	2700	270 frs / tonne
1941	Elias Charles (Vve)	Marchand de charbon - Hannêche Rue d'Acosse, 10	Chauffage	1130 kgs de charbon	497,2	440 frs / tonne
1942	Elias Charles (Vve)	Marchand de charbon - Hannêche Rue d'Acosse, 10	Chauffage	1400 kgs de charbon	706	500 frs / tonne
1943	Elias Charles (Vve)	Marchand de charbon - Hannêche Rue d'Acosse, 10	Chauffage	1720 kgs de charbon	1114	650 frs / tonne
1946	Elias Charles (Vve)	Marchand de charbon - Hannêche Rue d'Acosse, 10	Chauffage	2000 kgs de charbon 30/55	1950	975 frs la tonne
1948	Elias Charles (Vve)	Marchand de charbon - Hannêche Rue d'Acosse, 10	Chauffage	500 kgs 30/50 et 1500 kgs 10/20	2572	
1937	Wilmet Louis	Sart d'Avril	Chauffage	Bois à brûler	100	

1922	Contributions du curé		Contributions		97,4	Revenu de 685 frs
1923	Contributions du curé		Contributions		102,7	Revenu de 685 frs
1924	Contributions du curé		Contributions		109,5	Revenu de 685 frs
1925	Contributions du curé		Contributions		29	
1926	Contributions du curé		Contributions		145	Revenu de 720 frs
1927	Contributions du curé		Contributions		159	Revenu de 720 frs
1928	Contributions du curé		Contributions		167	Revenu de 720 frs
1926	Frais d'inspection		Contributions		10	
1931	Fabry Jules	Electricien à Avennes	Electricité	Installation électricité	848,4	
1924	Hoogstoel R.	Droguerie - Jemeppe	Entretien	6 torchons - 2 brosses - 1 balai de rue	21,75	
1924	Hoogstoel R.	Droguerie - Jemeppe	Entretien	Torchons - Balais	24,8	
1924	Delatte Firmin	Plombier - zingueur à Burdinne Rue Onu à La Fontaine, 3	Entretien	2 seaux - 2 brosses - 1 pelle à charbon	14,9	
1925	Delatte Firmin	Plombier - zingueur à Burdinne Rue Onu à La Fontaine, 3	Entretien	3 brosses + 1 brosse de rue	11,35	
1927	Wilmet J.	Entrepreneur à Andenne	Maçonnerie - Plafonnage - Travaux généraux	Travaux de maçonnerie	335,7	35 frs / jour
1927	Wilmet J.	Entrepreneur à Andenne	Maçonnerie - Plafonnage - Travaux généraux	Travaux de maçonnerie (blanchiment)	142,3	
1941	Wilmet J.	Entrepreneur à Andenne	Maçonnerie - Plafonnage - Travaux généraux	Réparations maçonnerie	298,2	8,50 frs / heure
1942	Wilmet J.	Entrepreneur à Andenne	Maçonnerie - Plafonnage - Travaux généraux	Réparations maçonnerie	429,15	9,75 frs / heure Plafonneur 4 frs / heure Manœuvre
1930	Wilmet X.	Entrepreneur à Andenne	Maçonnerie - Plafonnage - Travaux généraux	Placement d'une citerne	587	6,50 frs / heure / maçon 5,50 frs / heure / manœuvre
1924	Wilmet J.	Entrepreneur à Couthuin	Maçonnerie - Plafonnage - Travaux généraux	4 journées + main d'œuvre	94,75	22,50 frs / jour

1939	X	Maçon	Maçonnerie - Plafonnage -	Plafonnage plafond	297,5	6,50 frs / heure / plafonneur
1946	Thirifays Jean	Plafonneur à Couthuin	Maçonnerie - Plafonnage - Travaux généraux	Réparations de plafonnage	1697	25 frs / heure
1946	X	?	Matériel scolaire	Fournitures pour travaux manuels	175,7	
1948	Bossaerts Leo	Articles pour travaux à l'aiguille - Kontich	Matériel scolaire	Fournitures pour travaux manuels	344,75	
1949	Bossaerts Leo	Articles pour travaux à l'aiguille - Kontich	Matériel scolaire	Fournitures pour travaux manuels	224,75	
1950	Bossaerts Leo	Articles pour travaux à l'aiguille - Kontich	Matériel scolaire	Fournitures pour travaux manuels	380,95	
1951	Bossaerts Leo	Articles pour travaux à l'aiguille - Kontich	Matériel scolaire	Fournitures pour travaux manuels	290,65	
1952	Bossaerts Leo	Articles pour travaux à l'aiguille - Kontich	Matériel scolaire	Fournitures pour travaux manuels	259,35	
1924	Duculot Tamines	Imprimerie - Librairie Tamines	Matériel scolaire	Tableau poids et mesures - 1 alphabet Peters - 1 Froment		
1924	Charpentier J.	Librairie - Papeterie Huy	Matériel scolaire	Boîtes de craies et matériel divers	17,85	
1938	Charpentier J.	Librairie - Papeterie Huy	Matériel scolaire	Matériel pour la rentrée	384,3	
1939	Charpentier J.	Librairie - Papeterie Huy	Matériel scolaire	100 cahiers à 2 lignes	69,5	
1939	Charpentier J.	Librairie - Papeterie Huy	Matériel scolaire	Matériel pour la rentrée	1430,1	
1951	Ligena	Librairie - Papeterie Namur	Matériel scolaire	Commande matériel	781,95	
1937	Dangoisse (Vve)	Négociante à Hannêche Rue St Lambert, 9	Matériel scolaire	Torches de laine et coton (pour cours de couture)	88,45	
1938	Dangoisse (Vve)	Négociante à Hannêche Rue St Lambert, 9	Matériel scolaire	4 Torches de laine (pour cours de couture)	32	
1938	Dangoisse (Vve)	Négociante à Hannêche Rue St Lambert, 9	Matériel scolaire	8 torches de laine - 10 crochets - Torchons - Brosses	133,25	
1939	Dangoisse (Vve)	Négociante à Hannêche Rue St Lambert, 9	Matériel scolaire	Laine + coton	168,1	
1940	Dangoisse (Vve)	Négociante à Hannêche Rue St Lambert, 9	Matériel scolaire	300 gr de laine	34	

1941	Charpentier J.	Papeterie - Huy	Matériel scolaire	Matériel pour la rentrée	651,85	
1942	Charpentier J.	Papeterie - Huy	Matériel scolaire	Matériel pour la rentrée	974,2	
1943	Charpentier J.	Papeterie - Huy	Matériel scolaire	Matériel pour la rentrée	1667,3	
1944	Charpentier J.	Papeterie - Huy	Matériel scolaire	Matériel pour la rentrée	2750,85	
1945	Charpentier J.	Papeterie - Huy	Matériel scolaire	Matériel pour la rentrée	840,5	
1946	Charpentier J.	Papeterie - Huy	Matériel scolaire	Commande matériel	949	
1947	Charpentier J.	Papeterie - Huy	Matériel scolaire	Commande matériel	878	
1948	Charpentier J.	Papeterie - Huy	Matériel scolaire	Commande matériel	1133,05	
1949	Charpentier J.	Papeterie - Huy	Matériel scolaire	Commande matériel	1230	
1950	Charpentier J.	Papeterie - Huy	Matériel scolaire	Commande matériel	1061,5	
1937	La Procure	Papeterie - Namur	Matériel scolaire	Matériel pour la rentrée	319,4	
1937	Limbert Joseph	Tailleur Rue vieille ruelle, 9	Matériel scolaire	14 m de toile - 4 m de vichy - coton à fauiler (pour cours de couture)	111,35	
1939	Limbert Joseph	Tailleur Rue vieille ruelle, 9	Matériel scolaire	7 m toile - 4 m vichy	85,15	
1939	Limbert Joseph	Tailleur Rue vieille ruelle, 9	Matériel scolaire	14 m de toile pour chemises + divers	125,23	
1931	Closson Hubert	Menuisier à Hannêche Rue d'Acosse, 4	Menuiserie	Réparations portes et volets	670,25	4,50 frs / heure
1939	Closson Hubert	Menuisier à Hannêche Rue d'Acosse, 4	Menuiserie	Réparation plancher	106,4	
1942	Closson Hubert	Menuisier à Hannêche Rue d'Acosse, 4	Menuiserie	Réparation aux fenêtres	719	
1945	Closson Hubert	Menuisier à Hannêche Rue d'Acosse, 4	Menuiserie	Réparations aux portes et fenêtres	1901	12 frs / heure
1945	Closson Hubert	Menuisier à Hannêche Rue d'Acosse, 4	Menuiserie	Agrandissement de la scène	451,75	
1948	Closson Hubert	Menuisier à Hannêche Rue d'Acosse, 4	Menuiserie	Réparations portes et volets	1395,5	
1948	Closson Hubert	Menuisier à Hannêche Rue d'Acosse, 4	Menuiserie	Réparations menuiserie	502	

1920	Boccar Georges	Menuisier à Hannêche Rue St Lambert, 17	Menuiserie	Reboucher tabatière	21,12	
1921	Boccar Georges	Menuisier à Hannêche Rue St Lambert, 17	Menuiserie	Réparation et mise en couleur porte d'entrée	80,09	1,50 frs / heure
1940	Delatte Firmin	Serrurier - Plombier - Burdinne Rue Onu à la fontaine, 3	Menuiserie	Réparation porte	19,1	
1924	Wilmet D.	?	Menuiserie	Réparation lambris	13,75	2,50 frs / heure
1940	X	Peintre	Peinture	Mise en couleur des volets	229	3,50 frs / h
1929	Motte Gaston	Peintre	Peinture	Peinture du bâtiment extérieur + intérieur	575,59	
1922	Piraprez Louis	Peintre à Meeffe	Peinture	Tapissage et peinture de classes	144,75	1,75 frs / heure
1930	Motte Gaston	Peintre à Pontillas	Peinture	Travaux de peinture	511	
1946	Ferir Nestor	Maçon à Burdinne Rue du Marais, 2	Plomberie - Sanitaire	Réparations WC	1123,5	20 frs / heure maçon
1922	Chaudier Charles	Maréchal-ferrant à Acosse	Plomberie - Sanitaire	3 m. de buses pour le poêle	49	
1925	Chaudier Charles	Maréchal-ferrant à Acosse	Plomberie - Sanitaire	3m. + 8 m. de buses pour le poêle	131,66	
1922	Delatte Firmin	Plombier - zingueur à Burdinne Rue Onu à la fontaine, 3	Plomberie - Sanitaire	Réparation corniche	13	
1922	Delatte Firmin	Plombier - zingueur à Burdinne Rue Onu à la fontaine, 3	Plomberie - Sanitaire	Réparation pompe de la cour	15	
1930	Delatte Georges	Plombier - zingueur à Burdinne Rue Onu à la fontaine, 3	Plomberie - Sanitaire	Réparations poêle et pompe	139	
1930	Delatte Georges	Plombier - zingueur à Burdinne Rue Onu à la fontaine, 3	Plomberie - Sanitaire	Réparation toiture et poêles	131,8	
1938	Delatte Georges	Plombier - zingueur à Burdinne Rue Onu à la fontaine, 3	Plomberie - Sanitaire	Réparation poêle et pompe	164,9	
1939	Delatte Georges	Plombier - zingueur à Burdinne Rue Onu à la fontaine, 3	Plomberie - Sanitaire	Nettoyage poêle	30,9	
1939	Delatte Georges	Plombier - zingueur à Burdinne Rue Onu à la fontaine, 3	Plomberie - Sanitaire	Réparation pompe et gouttière	144,75	
1940	Delatte Georges	Plombier - zingueur à Burdinne Rue Onu à la fontaine, 3	Plomberie - Sanitaire	Réparation pompe	36,4	
1943	Delatte Georges	Plombier - zingueur à Burdinne Rue Onu à la fontaine, 3	Plomberie - Sanitaire	Remplacement buse du poêle	267	

1944	Delatte Georges	Plombier - zingueur à Burdinne Rue Onu à la fontaine, 3	Plomberie - Sanitaire	Réparations plomberie vidange	381	
1946	Delatte Georges	Plombier - zingueur à Burdinne Rue Onu à la fontaine, 3	Plomberie - Sanitaire	Travaux de plomberie	517,5	25 frs / heure
1946	Delatte Georges	Plombier - zingueur à Burdinne Rue Onu à la fontaine, 3	Plomberie - Sanitaire	Travaux aux gouttières	1437,5	
1929	Thirionet Désiré	Serrurier - Plombier - Hannêche Rue de Seressia, 2	Plomberie - Sanitaire	Buse pour poêle + soudure tabatière et gouttière	118,95	
1949	Thirionet Désiré	Serrurier - Plombier à Hannêche Rue de Seressia, 2	Plomberie - Sanitaire	Cheminée	215	
1922	Bertrand Désiré	Ardoisier à ?	Toiture	Toiture : 75 tuiles et 15 ardoises	61,5	20 frs / jour
1922	Bertrand Désiré	Ardoisier à ?	Toiture	Toiture : 40 tuiles et 100 ardoises	123	
1927	Bertrand Désiré	Ardoisier à ?	Toiture	Toiture : 25 tuiles et 60 ardoises	95	25 frs / jour
1920	Magnée Joseph	Ardoisier à Bierwart	Toiture	Toiture : 80 tuiles et 50 ardoises	255,75	30 frs / jour
1931	Magnée Joseph	Ardoisier à Bierwart	Toiture	Toiture	107	
1938	Magnée Joseph	Ardoisier à Bierwart	Toiture	Toiture : 100 ardoises - 20 tuiles	167,6	
1938	Magnée Joseph	Ardoisier à Bierwart	Toiture	Toiture : 30 tuiles - 50 ardoises	182,65	
1939	Magnée Joseph	Ardoisier à Bierwart	Toiture	Toiture : 15 tuiles - 40 ardoises	152,4	
1940	Magnée Joseph	Ardoisier à Bierwart	Toiture	Toiture	187,5	0,50 fr/ardoise 0,70 fr / tuile
1941	Magnée Joseph	Ardoisier à Bierwart	Toiture	Toiture	210 frs	60 frs / jour 0,60 fr / ardoise et tuile
1951	Flaba Camille	Ardoisier à Cipllet	Toiture	Toiture	695,6	
1948	Flaba Charles	Ardoisier à Cipllet	Toiture	Toiture entière	27874	Tuile 2,80 fr/pièce
1928	Magnée Joseph	Bierwart	Toiture	Toiture	79,5	36 frs / jour
1930	Magnée Joseph	Bierwart	Toiture	Toiture	357	
1943	Piron Léon	Entreprise de toitures - Hemptinne	Toiture	Toiture	401	8 frs / heure
1944	Piron Léon	Entreprise de toitures - Hemptinne	Toiture	Toiture	982	9 frs / heure

1945	Piron Léon	Entreprise de toitures - Hemptinne	Toiture	Toiture	930	Ardoise 1,20fr/pièce - Tuile 1fr/pièce (doublé depuis 1940)
1946	Piron Léon	Entreprise de toitures - Hemptinne	Toiture	Toiture	1411	22 frs / heure

Matricule de fréquentation

Matricule de fréquentation - Ecole primaire de Hannêche											
N°	Elève	Naissance	Père	Profession	Domicile	Mère	Entrée à l'école	Division inférieure	Division moyenne	Division supérieure	Sortie de l'école
1	Orban Yvonne	Hannêche 15/11/1897	Orban Désiré	Journalier	Hannêche	Jalet Céline	05-10-03	05-10-03	05/10/1905	05/10/1907	Avril 1912
2	Elias Adélaïde	Hannêche 26/06/1897	Elias Joseph	Cultivateur	Hannêche	Rasquin Amélie	05-10-03	05-10-03	05/10/1905	05/10/1908	Avril 1911
3	Tillieux Laure	Hannêche 03/07/1897	Tillieux François	Journalier	Hannêche	Matagne Marie Laure	05-10-03	05-10-03	05/10/1905	05/10/1908	Janvier 1911
4	Delatte Adélaïde	Hannêche 02/09/1896	Delatte Joseph	Journalier	Hannêche	Thirionet Marie Thérèse	06-10-02	06-10-02	03/10/1905		Avril 1910
5	Frison Maria	Huy, 11/02/1896	Frison Joseph	Boucher	Hannêche	Vielvoye Jeanne	08-05-05	08-05-05	02/10/1905	02/10/1909	Juillet 1910
6	Plompteux Prospérine	Avin, 25/12/1896	Plompteux Eugène	Journalier	Acosse	Wilmet Eugénie	05-04-07		05/04/1907	02/10/1909	Janvier 1911
7	Delcour Céline	Hannêche 03/05/1898	Delcour Joseph	Journalier	Hannêche	Matagne Laure	04-10-04	04-10-04	02/10/1908	02/10/1910	Mai 1914
8	Pirlet Céline	Hannêche 08/02/1899	Pirlet Joseph	Journalier	Hannêche	Gadisseur Adèle	02-10-05	02-10-05	02/10/1908	02/10/1910	Avril 1912
9	Delatte Anne	Hannêche 30/01/1899	Delatte Joseph	Journalier	Hannêche	Thirionet Marie Thérèse	02-10-05	02-10-05	02/10/1908	02/10/1910	Juillet 1911
10	Delatte Camille	Hannêche 04/02/1900	Delatte Henri	Cultivateur	Hannêche	Limbort Antoinette	03-10-06	03-10-06	03/10/1908	03/10/1910	Octobre 1914
11	Bocca Sophie	Forville 18/11/1900	Bocca Désiré	Négociant	Hannêche	Mottart Marie	01-10-07	01-10-07	01/10/1909	01/10/1911	Octobre 1915

12	Mouton Victoire	Acosse 04/07/1900	Mouton Désiré	Domestique	Acosse	Closson Marie	01-04-07	01-04-07	01/10/1909	01/10/1911	Octobre 1914
13	Bertrand Thérèse	Lamontzée 14/12/1900	Bertrand Nicolas	Cultivateur	Burdinne	Seressia Félicie	01-10-07	01-10-07	01/10/1909	01/10/1911	Octobre 1914
14	Delatte Catherine	Hannêche 19/04/1902	Delatte Joseph	Journalier	Hannêche	Thirionet Marie Thérèse	01-10-08	01-10-08	01/10/1910	01/10/1913	Octobre 1914
15	Nelis Laure	Hannêche 09/07/1902	Nelis Jacques	Cultivateur	Hannêche	Moënnel Elie	01-10-08	01-10-08	01/10/1910	01/10/1913	Octobre 1914
16	Noël Désirée	Acosse 28/08/1902			Acosse	Deleuze Marie	01-10-08	01-10-08	01/10/1910		Avril 1913
17	Gossiaux Elise	Hannêche 28/10/1901	Gossiaux Désiré	Cordonnier	Hannêche	Laruelle Marie	01-10-08	01-10-08	01/10/1910	01/10/1913	Octobre 1916
18	Noël Célestine	Acosse 23/02/1901	Noël Marcel	Journalier	Acosse	Deleuze Marie	01-10-07	01-10-07	01/10/1909	01/10/1911	Octobre 1914
19	Delatte Laure	Hannêche 19/11/1902	Delatte Henri	Cultivateur	Hannêche	Limbort Antoinette	01-10-09	01-10-09	01/10/1913	01/10/1917	Août 1917
20	Jamar Adèle	Hannêche 27/05/1903	Jamar Mathieu	Cantonnier	Verviers	Ferir Céline	01-10-09	01-10-09	01/10/1911	01/10/1914	Août 1917
21	Malvaux Lisa	Hannêche 04/09/1903	Malvaux Louis	Maçon	Hannêche	Nelis Désirée	01-10-09	01-10-09	01/10/1911	01/10/1914	Août 1918
22	Barthelemy Marie	Hannêche 01/10/1903	Barthelemy Paul	Cultivateur	Hannêche	Elias Valérie	01-10-09	01-10-09	01/10/1911	01/10/1915	Octobre 1916
23	Elias Flore	Hannêche 29/09/1904	Elias Théodore	Cultivateur	Hannêche	Pirard Sidonie	01-10-10	01-10-10	01/10/1913	01/10/1916	Janvier 1918
24	Delatte Adeline	Hannêche 30/10/1904	Delatte Joseph	Journalier	Hannêche	Thirionet Marie Thérèse	01-10-10	01-10-10	01/10/1913	01/10/1915	Août 1916
25	Gossiaux Laure	Hannêche 26/06/1904	Gossiaux Désiré	Cordonnier	Hannêche	Laruelle Marie	01-10-10	Décédée			
26	Dombret Hélène	Acosse 10/07/1903			Acosse	Dombret Lambertine	01-10-10	01-10-10	01/10/1913	01/10/1916	Avril 1919
27	Delatte Maria	Hannêche 29/03/1904	Delatte Henri	Journalier	Hannêche	Limbort Antoinette	01-10-10	01-10-10	01/10/1913	01/10/1916	Avril 1919
28	Bertrand Céline	Burdinne 02/08/1904	Bertrand Nicolas	Cultivateur	Burdinne	Seressia Félicie	01-10-10	01-10-10	01/10/1913		Octobre 1914

29	Haudestaine Marthe	Acosse 29/07/1901	Haudestaine Arnold	Journalier	Acosse	Roquet Léonie	01-10-11		01/01/1911	01/10/1913	01/10/1913	Août 1917
30	Haudestaine Jeanne	Acosse 01/01/1905	Haudestaine Arnold	Journalier	Acosse	Roquet Léonie	01-10-11	01-10-11				Octobre 1913
31	Plompteux Maria	Avin 05/01/1905	Plompteux Eugène	Journalier	Acosse	Wilmet Eugénie	01-10-11					Mai 1913
32	Bocca Juliette	Hannêche 10/01/1903	Bocca Désiré	Négociant	Hannêche	Mottart Marie	01-10-10	01-10-10	01/10/1913	01/10/1917	01/10/1917	Avril 1919
33	Bourguignon Sidonie	Hannêche 04/12/1904	Bourguignon Victor	Journalier	Hannêche	Dock Marie	01-10-10	01-10-10	01/10/1913	01/10/1916	01/10/1916	Août 1918
34	Husson Léa		Husson Jules	Veilleur de nuit - Gare de Burdinne	Burdinne	Jacquet Marie	01-10-10		01/10/1910			Octobre 1911
35	Mathy Laure	Burdinne 20/12/1900	Mathy Victor	Cultivateur	Burdinne	Lallemant Marie	01-11-13		01/11/1913			Octobre 1914
36	Oger Adèle	Petit-Waret 03/04/1902			Hannêche	Oger Laure	01-06-12		01/06/1912	01/10/1913	01/10/1913	Octobre 1914
37	Stevant Maria	Hannêche 08/02/1906	Stevant Hubert	Cultivateur	Hannêche	Nelis Alice	01-10-12	01-12-12	01/10/1914	01/10/1916	01/10/1916	Août 1919
38	Elias Gilberte	Hannêche 09/09/1905	Elias Théodore	Cultivateur	Hannêche	Matagne Laure	01-10-12	01-10-12	01/10/1914	01/10/1917	01/10/1917	Octobre 1920
39	Horion Fernande	Hannêche 01/03/1906	Horion Joseph	Maçon	Hannêche	Ferir Eugénie	01-10-12	01-10-12				Janvier 1914
40	Elias Mathilde	Hannêche 25/06/1906	Elias Joseph	Cultivateur	Hannêche	Rasquin Amélie	01-10-12	01-10-12	01/10/1915	01/10/1918	01/10/1918	Octobre 1921
41	Nelis Anna	Hannêche 17/09/1906	Nelis Emile	Journalier	Hannêche	Pauly Marie José	01-10-12	01-10-12	01/10/1915	01/10/1918	01/10/1918	Pâques 1920
42	Elias Marie	Hannêche 25/06/1906	Elias Joseph	Cultivateur	Hannêche	Rasquin Amélie	01-10-12	01-10-12	01/10/1915	01/10/1918	01/10/1918	Avril 1920
43	Hougardy Maria	Hannêche 24/06/1906	Hougardy François	Instituteur	Hannêche	Bourguignon Marie	01-10-12	01-10-12	01/10/1915	01/10/1918	01/10/1918	Avril 1920
44	Maquet Louise	Acosse 06/01/1905	Maquet Léon	Cultivateur	Acosse	Thys Sophie	01-02-13	01-02-13	01/10/1913			Octobre 1914
45	Lassaux Marthe	Acosse 03/12/1903	Lassaux Isidore	Maçon	Acosse	Lamproye Léontine	01-03-13	01-03-13	01/10/1913			Octobre 1916

46	Mathy Aline	Burdinne 02/08/1904	Bertrand Nicolas	Cultivateur	Burdinne	Seressia Félicie	01-10-13		01/10/1913		Octobre 1914
47	Bertrand Antoinette	Burdinne 03/09/1904	Bertrand François	Cultivateur	Burdinne	Duchesne Marie	01-10-13		01/10/1913		Octobre 1914
48	Gerard Emma	Acosse 10/07/1905	Gerard Auguste	Cultivateur	Acosse	Thyon Maria	01-10-13	01-10-13	01/10/1916		Octobre 1917
49	Maquet Adeline	Acosse 29/03/1907	Maquet Léon	Cultivateur	Acosse	Thys Sophie	01-10-13	01-10-13			Octobre 1914
50	Bertrand Thérèse	Burdinne 12/05/1907	Bertrand Joseph	Cultivateur	Burdinne	Gérondal Pulcherie	01-10-13	01-10-13			Octobre 1914
51	Evrard Flore	Hannêche 30/07/1907	Evrard (décédé)	Journalier	Hannêche	Leruth	01-10-13	01-10-13	01/10/1916	01/10/1918	Octobre 1921
52	Labye Marie	Acosse 17/06/1899	Labye (décédé)	Journalier	Acosse	Docquier Fanny	01-10-13			01/10/1913	Octobre 1916
53	Boccar Ghislaine	Meeffe 19/09/1903			Hannêche	Boccar Laure	01-10-13		01/10/1913	01/10/1916	Août 1918
54	Guiot Germaine	Burdinne 02/08/1903	Guiot Noël	Maçon	Burdinne	Corbaye Zélie	01-10-13		01/10/1913	01/10/1914	Avril 1917
55	Gilsoul Laure	Burdinne 04/03/1903	Gilsoul Victor	Mécanicien	Burdinne	Duchesne Marie	01-01-14		01/01/1914	01/10/1914	Avril 1917
56	Pirlet Adèle	Hannêche 07/04/1908	Pirlet Joseph	Journalier	Hannêche	Gadisseur Adèle	01-10-14	01-10-14	01/10/1917		Décédée octobre 1918
57	Lassaux Martha	Acosse 03/10/1905	Lassaux Alexandre	Journalier	Acosse	Amand Marie	01-04-15		01/04/1915		Octobre 1915
58	Guiot Gustavie	Burdinne 25/10/1905	Guiot Noël	Maçon	Burdinne	Corbaye Zélie	01-10-15		01/10/1915		Octobre 1916
59	Pauly Louise	Hannêche 058/12/1907	Pauly Richard	Journalier	Hannêche	Foncoux Philomène	01-10-14	01-10-14	01/10/1918	01/10/1921	Octobre 1922
60	Dechamps Marcelle	Hannêche 10/03/1909	Dechamps Louis	Journalier	Hannêche	Rousseau Elisa	01-10-15	01-10-15	01/10/1918	01/10/1921	Octobre 1924
61	Gossiaux Louise	Hannêche 23/11/1908	Gossiaux Désiré	Cordonnier	Hannêche	Laruelle Marie	01-10-15				Décédée
62	Barthelemy Gabrielle	Hannêche 01/02/1909	Décédé	Cultivateur	Hannêche	Elias Valérie	01-10-16	01-10-16	01/10/1918	01/10/1921	Octobre 1923

63	Paulet Germaine	Hannêche 22/08/1909	Paulet Léon	Négociant	Hannêche	Gossiaux Louise	01-10-16	01-10-16	01/10/1918	01/10/1920	Octobre 1923
64	Nelis Henriette	Hannêche 30/06/1909	Nelis Emile	Journalier	Hannêche	Pauly Joséphine	01-10-16	01-10-16	01/10/1918	01/10/1921	Octobre 1923
65	Mélon Madeleine	Hannêche 04/04/1911	Mélon Eugène	Cultivateur	Hannêche	Dossogne Marie	01-10-17	01-10-17	01/10/1919	01/10/1921	Octobre 1925
66	Pauly Hélène	Hannêche 31/01/1911	Pauly Richard	Journalier	Hannêche	Foncaux Philomène	01-10-17	01-10-17	01/10/1922	01/10/1924	Octobre 1925
67	Rigot Augusta	Hannêche 15/01/1912	Rigot Hector	Journalier	Hannêche	Gilsoul Rosalie	01-10-17	01-10-17			Avril 1919
68	Verlaine Flore	Acosse 02/02/1911	Verlaine x	Tailleur	Acosse	Ory Louise	01-04-18	01-04-18	01/10/1919		Novembre 1919
69	Matagne Marie Louise	Acosse 27/07/1907	Matagne Jérôme	Maçon	Acosse	Dechamps Celina	01-04-18		01/04/1918	01/10/1919	Avril 1922
70	Deville Pauline	Jemepe/Meuse 01/03/1910	Nihoul Joseph	Journalier	Hannêche	Demoulin Hneriette	01-04-18	01-04-18			Mars 1919
71	Henrot Léona	Liège 29/11/1911	Henrot Léon	Journalier	Hannêche	Danze Thérèse	01-10-18	01-10-18			Octobre 1921
72	Elias Marthe	Hannêche 27/02/1912	Elias Théophile	Cultivateur	Hannêche	Matagne Laure	01-10-18	01-10-18	01/10/1921	01/10/1924	Octobre 1926
73	Matagne Maria	Meeffe 28/06/1912	Matagne François	Journalier	Hannêche	Dock Palmyre	01-10-18	01-10-18	01/10/1920	01/10/1924	Octobre 1926
74	Matagne Alice	Hannêche 05/03/1912	Matagne François	Menuisier	Hannêche	Falise Marie	01-10-18	01-10-18	01/10/1920	01/10/1922	Octobre 1922
75	De Marneffe Flora	Burdinne 08/02/1906	De Marneffe Louis	Cultivateur	Acosse	Leroy Julia	01-12-18			01/12/1918	Janvier 1919
76	De Marneffe Juliette	Burdinne 03/02/1911	De Marneffe Louis	Cultivateur	Acosse	Leroy Julia	01-12-18	01-12-18			Janvier 1919
77	Lassaux Julie	Acosse 28/10/1906	Lassaux Félix	Cultivateur	Acosse	Lassaux Marie	01-04-19		01/04/1919	01/10/1919	Octobre 1921
78	Sacré Phina	Warêt l'Evêque 24/12/1909	Sacré Alexis	Journalier	Hannêche	Dock Thérèse	01-04-19	01-04-19	décédée 20/09/1919		
79	Sacré Alice	Warêt l'Evêque 28/01/1912	Sacré Alexis	Journalier	Hannêche	Dock Thérèse	01-04-19	01-04-19	01/01/1922		Mars 1922

80	Dorval Elie	Acosse 29/10/1910	Dorval Jules	Journalier	Acosse	Dombret Laure	01-04-19	01-04-19	01/10/1921	01/10/1923	Octobre 1924
81	Bourgeois Catherine	Acosse 14/06/1908	Bourgeois Adolphe	Journalier	Acosse	Malvaux Odile			01/06/1919		Novembre 1919
82	Lassaux Elisa	Acosse 20/10/1910	Lassaux Isidore	Maçon	Acosse	Lamproye Léontine	01-06-19	01-06-19			Octobre 1919
83	Pauly Pauline	Hannêche 30/10/1912	Pauly Richard	Journalier	Hannêche	Foncaux Philomène	01-10-19	01-10-19	01/10/1922	01/10/1925	Octobre 1926
84	Mélon Marie Louise	Hannêche 17/01/1913	Mélon Eugène	Cultivateur	Hannêche	Rasquin Amélie	01-10-19	01-10-19	01/10/1921	01/10/1923	Octobre 1927
85	Dorval Anna	Acosse 21/11/1913	Dorval Dieudonné	Journalier	Hannêche	Dombret Marie	01-10-19	01-10-19	01/10/1922	01/10/1925	Octobre 1927
86	Malaise Simone	Hannêche 01/09/1913	Malaise Pierre	Journalier	Hannêche	Matagne Joséphine	01-10-19	01-10-19	01/10/1922	01/10/1925	Octobre 1927
87	Henrot Marie Thérèse	Hannêche 19/08/1913	Henrot Léon	Journalier	Hannêche	Danze Thérèse	01-10-19	01-10-19			Octobre 1921
88	Bourgeois Eva	Bouge 20/06/1908	Bourgeois Louis	Journalier	Acosse	Sevrin Maria	01-02-20		01/02/1920		Octobre 1920
89	Bourgeois Leona	Boninne 16/11/1913	Bourgeois Louis	Journalier	Acosse	Sevrin Maria	01-02-20	01-02-20			Octobre 1920
90	Lassaux Jeanne	Acosse 01/03/1909	Lassaux Joseph	Cultivateur	Acosse	Gilsoul Sophie	01-07-20		01/07/1920	01/10/1921	Octobre 1923
91	Lassaux Marie	Acosse 11/11/1911	Lassaux Joseph	Cultivateur	Acosse	Gilsoul Sophie	01-07-20	01-07-20	01/10/1921	01/10/1923	Octobre 1925
92	Gustin Hélène	Crehen 21/04/1914	Gustin Lucien	Cultivateur	Hannêche	Legros Laure	01-10-20	01-10-20	01/10/1922	05/10/1925	Octobre 1926
93	Thirionnet Eugénie	Burdinne 03/06/1914	Thirionnet Désiré	Plombier	Hannêche	Mathy Alénie	01-10-20	01-10-20	01/10/1923	22/09/1926	Octobre 1927
94	Piraprez Antoinette	Hannêche 24/09/1914	Piraprez Joseph	Journalier	Hannêche	Boly Hortense	01-10-20	01-10-20	01/10/1924	22/09/1926	Septembre 1928
95	Dorval Juliette	Acosse 11/11/1912	Dorval Jules	Journalier	Acosse	Dombret Laure	01-10-20	01-10-20			Octobre 1925
96	Dorval Julia	Acosse 18/04/1914	Dorval Jules	Journalier	Acosse	Dombret Laure	01-10-20	01-10-20			Octobre 1925

97	Leloup Juliette	Acosse 01/12/1914	Leloup Louis	Journalier	Acosse	Dorval Louise	01-10-20	01-10-20				Octobre 1921
98	Bastin Marie Louise	Hannêche 26/09/1914	Bastin Jules	Journalier	Hannêche	Soisce Jeanne	01-10-20	01-10-20	05/10/1925			Septembre 1928
99	Dechamps Simone	Acosse 28/02/1913	Dechamps Georges	Cultivateur	Acosse	Rousseau Antoinette	01-10-19	01-10-19				Octobre 1922
100	Dechamps Antoinette	Acosse 01/05/1915	Dechamps Georges	Cultivateur	Acosse	Rousseau Antoinette	01-10-21	01-10-21				Octobre 1922
101	Gustin Marie	Crehen 20/06/1915	Gustin Lucien	Cultivateur	Hannêche	Legros Laure	01-10-21	01-10-21	01/10/1924			Octobre 1927
102	Preud'homme Lina	Acosse 22/02/1915	Preud'homme Félix	Journalier	Acosse	Dombret Alice	01-10-21	01-10-21				Avril 1922
103	Malaise Georgine	Hannêche 11/11/1915	Malaise Pierre	Percepteur de tramway	Hannêche	Matagne Joséphine	01-10-21	01-10-21	05/10/1925	04/09/1928		Octobre 1929
104	Désiron Marie	Hannêche 12/01/1916			Hannêche	Désiron Julia	01-10-22	01-10-22	02/10/1924	20/09/1927		Juillet 1930
105	Closson Marie	Hannêche 23/01/1916	Closson Hubert	Menuisier	Hannêche	Hock Flore	01-10-22	01-10-22	02/10/1924	20/09/1927		Juillet 1930
106	Nélis Hélène	Hannêche 04/08/1916	Nélis Emile	Journalier	Hannêche	Pauly Joséphine	01-10-22	01-10-22	05/10/1925	04/09/1928		Juillet 1930
107	Elias Marie José	Hannêche 23/10/1916	Elias Louis	Cultivateur	Hannêche	Steinier Mathilde	01-10-22	03-10-22	05/10/1925	04/09/1928		Juillet 1930
108	Matagne Rosa	Hannêche 07/11/1916	Matagne François	Journalier	Hannêche	Hellas Palmyre	01-10-22	01-10-22	02/10/1924	20/09/1927		Juillet 1930
109	Duchêne Marie	Couthuin 10/04/1910	Décédé	Journalier	Hannêche	Timsonet x	01-10-23		01/10/1923			Octobre 1924
110	Tilleux Marie	Hannêche 08/01/1918	Tilleux Louis	Journalier	Hannêche	Smal Léonie	02-10-24	02-10-24	22/09/1926	04/09/1929		Juillet 1932
111	Duchêne Denise	Surleméz 09/12/1918	Décédé	Journalier	Hannêche	Timsonet x	02-10-24	02-10-25	04/09/1928	04/09/1929		Juillet 1932
112	Gustin Léa	Hannêche 29/07/1929	Gustin Lucien	Cultivateur	Hannêche	Legros Laure	01-10-25	01-10-25	04/09/1928	04/09/1929		Juillet 1932
113	Piraprez Marie	Hannêche 23/01/1920	Piraprez Joseph	Journalier	Hannêche	Boly Hortense	01-10-25	01-10-25	04/09/1930	12/09/1932		Juillet 1937

114	Bastin Jeanne	Jambes 20/09/1920		Servante	Hannêche	Bastin Hélène	22-09-26	22-09-26			Juillet 1930
115	Delatte Adèle	Hannêche 03/10/1920	Delatte Antoine	Percepteur de tramway	Hannêche	Pirlet Marie	22-09-26	22-09-26	04/09/1928	06/09/1930	Juillet 1934
116	Tilleux Denise	Hannêche 29/01/1920		Servante	Hannêche	Tilleux Julia	22-09-26	22-09-26	04/09/1929	04/09/1933	Juillet 1934
117	Dorval Rosa	Hannêche 29/02/1920	Dorval Dieudonné	Journalier	Hannêche	Dombret Marie	22-09-26	22-09-26	07/09/1931		Juillet 1934
118	Wilmet Éva	Hannêche 15/09/1921	Wilmet Jules	Maçon	Hannêche	Mélon Flore	20-09-27	20-09-27	10/09/1929	07/09/1931	Juillet 1935
119	Delatte Rosa	Hannêche 07/11/1921	Delatte Antoine	Employé au tram	Hannêche	Pirlet Marie	20-09-27	20-09-27	04/09/1930	01/09/1932	Juillet 1935
120	Crepin Cécile	Cras Avernas 15/11/1921	Crepin Adolphe	Mécanicien au tram	Hannêche	Decaluez Marie	20-09-27	20-09-27	10/09/1929	07/09/1931	Août 1933
121	Jacob Guillemine	Hannêche 03/10/1921	Jacob Georges	Cultivateur	Hannêche	Tossens Louise	20-09-27	20-09-27	12/09/1932		Juillet 1933
122	Rousseau Denise	Hannêche 12/10/1922	Rousseau François	Cultivateur	Hannêche		04-09-28	04-09-28	04/09/1930	12/09/1932	Juillet 1934
123	Collignon Gilberte	Pontillas 07/07/1923	Collignon Ferdinand	Ouvrier carrier	Hannêche		15-09-29	15-09-29			Juillet 1932
124	Delatte Mathilde	Hannêche 11/10/1923	Delatte Antoine	Employé au tram	Hannêche	Pirlet Marie	15-09-29	15-09-29	04/07/1933	01/09/1936	Juillet 1937
125	Nélis Louisa	Hannêche 22/01/1923	Nélis Théophile	Ouvrier au chemin de fer	Hannêche		15-09-29	15-09-29	12/09/1932	01/09/1934	Juillet 1937
126	Piraprez Maria	Moxhe 18/04/1923	Piraprez Georges	Cultivateur	Hannêche	Masy Marie Thérèse	15-09-29	15-09-29	07/09/1931	03/09/1934	Juillet 1936
127	Boccar Fina	Hannêche 31/07/1924	Boccar Georges	Menuisier	Hannêche		04-09-30	04-09-30	12/09/1932	03/09/1934	Juillet 1937
128	Verlaine Renée	Meeffe 08/03/1924	Verlaine Gustave	Journalier	Hannêche		04-09-30	04-09-30	07/07/1933	15/09/1937	Juillet 1938
129	Medart Simone	Hannêche 05/10/1924	Medart Henri	Ouvrier de papeterie	Hannêche	Tilleux Julia	04-09-30	04-09-30	03/09/1934		Juillet 1937
130	Van Esch Jeanne	Anderlues 19/09/1917	Van Esch François	Journalier	Acosse		17-02-31			17/02/1931	Juillet 1931

131	Wilmet Roger	Hannêche 04/04/1923	Wilmet Jules	Maçon	Hannêche		15-09-29	15-09-29	07/09/1931		Juillet 1934
132	Decamps Lise	Hannêche 08/08/1925	Decamps Jean	Ouvrier	Hannêche	Claudier Louise	07-09-31	07-09-31	03/09/1934	01/09/1936	Juillet 1938
133	Dorval Adelina	Hannêche 09/03/1925	Dorval Dieudonné	Journalier	Hannêche	Dombret Marie	07-09-31	07-09-31	04/07/1933	15/09/1937	Juillet 1939
134	Elias Renée	Warêt l'Evêque 21/02/1925	Elias Lambert	Cultivateur	Hannêche		07-09-31	07-09-31	03/09/1934	15/09/1937	Juillet 1939
135	Hanot Marie	Crehen 19/09/1925	Hanot Georges	Marchand de bestiaux	Hannêche	Pauly Léocadie	07-09-31	07-09-31	04/07/1933	01/09/1936	Juillet 1937
136	Piraprez Fany	Bois Borsu 16/08/1925	Piraprez Georges	Cultivateur	Hannêche	Masy Marie Thérèse	07-09-31	07-09-31	04/07/1933	10/09/1935	Octobre 1936
137	Rousseau Pierre	Hannêche 25/11/1925	Rousseau François	Cultivateur	Hannêche	Fontaine E.	07-09-31	07-09-31			Juillet 1932 (Ecole des garçons)
138	Thirionnet Madeleine	Hannêche 26/02/1925	Thionnet Désiré	Maréchal Ferrant	Hannêche		07-09-31	07-09-31	04/07/1933	10/09/1935	Juillet 1939
139	Hanot Rosa	Crehen 31/12/1926	Hanot Georges	Marchand de bestiaux	Hannêche	Pauly Léocadie	12-09-32	12-09-32	10/09/1935	15/09/1937	Juillet 1939
140	Wanson Laure	Hannêche 03/05/1926	Wanson Fernand	Journalier	Hannêche	Delcourt Céline	12-09-32	12-09-32	10/09/1935	15/09/1938	Pâques 1941
141	Elias Marthe	Hannêche 28/07/1927	Elias Léon	Cultivateur	Hannêche	Delatte Laure	04-09-33	04-09-33			Septembre 1936
142	Dechamps Judith	Hannêche 14/03/1927	Dechamps Ferdinand	Cultivateur	Hannêche	Preud'homme L.	04-09-33	04-09-33	01/09/1936	15/09/1938	Juillet 1940
143	Têcheur Marie Louise	Acosse 06-02-1923	Têcheur Fernand	Cultivateur	Acosse	Dorval Eva	04-09-33		04/09/1933	03/09/1934	Juillet 1936
144	Têcheur Nelly	Acosse 12/02/1926	Têcheur Fernand	Cultivateur	Acosse	Dorval Eva	04-09-33	04-09-33	03/09/1934	01/09/1936	Juillet 1938
145	Saintviteux Nelly	Bastogne 09/12/1922	Saintviteux Jean	Gendarme	Burdinne	Joie Hubertine	05-09-33	05-09-33			Décembre 1934
146	Saintviteux Renée	Bastogne 09/12/1922	Saintviteux Jean	Gendarme	Burdinne	Joie Hubertine	05-09-33	05-09-33			Décembre 1934
147	Tonglet Denise	Andenne 07/09/1925	Tonglet Honoré (décédé)		Hannêche	Bastin Esther	09-04-34	09-04-34	10/09/1935	15/09/1938	Juillet 1939

148	Tonglet Mariette	Marchin 30/08/1926	Tonglet Honoré (décédé)		Hannêche	Bastin Esther	09-04-34	09-04-34	01/09/1936	15/09/1938	Noël 1940
149	Limbort Juliette	Hannêche 03/05/1928	Limbort Fernand	Cultivateur	Hannêche	Dock X	03-09-34	03-09-34	01/09/1936	15/09/1938	
150	Marneffe Denise	Hannêche 27/02/1928	Marneffe Charles	Cultivateur	Hannêche	Elias Laure	03-09-34	03-09-34	01/09/1936		Juillet 1938
151	Renson Berthe	Meeffe16/081928	Renson Fernand	Cultivateur	Acosse	Begon Jeanne	03-09-34	03-09-34			Pâques 1935
152	Gérard Emma	Acosse 15/03/1928	Gérard Marcel	Journalier	Acosse	Dewil Catherine	03-09-34	03-09-34	01/09/1936		Juillet 1938
153	Elias Ghislain	Hannêche 03/07/1930	Elias Léon	Cultivateur	Hannêche	Delatte Laure	14-09-36	14-09-36	05/09/1940	08/09/1942	Juillet 1944
154	Feuillen Louise	Hannêche 22/10/1930	Feuillen Camille	Cultivateur	Hannêche	Stevau Maria	14-09-36	14-09-36	15/09/1938	05/09/1940	Juillet 1944
155	Verlaine Denise	Hannêche 04/08/1930	Verlaine Gustave	Légumier	Hannêche	Pirard Clara	14-09-36	14-09-36	15/09/1938	05/09/1940	Juillet 1944
156	Tilleux Mariette	Hannêche 07/07/1930	Tilleux Louis	Ouvrier carrier	Hannêche	Smal Léonie	14-09-36	14-09-36	04/09/1939	08/09/1941	Juillet 1944
157	Tonglet jeanne	Lavoir 27/01/1930	Tonglet Honoré (décédé)		Hannêche	Bastin Esther	14-09-36	14-09-36	11/09/1939	08/09/1942	Juillet 1942
158	Volont Julia	Ambresin 18/07/1926	Volont Alfred	Ouvrier	Hannêche		18-05-37		18/05/1937		Juin 1938
159	Volont Louise	Ambresin 30/12/1928	Volont Alfred	Ouvrier	Hannêche		18-05-37	18-05-37			Juin 1938
160	Catoul Maria	Ciplot 27/08/1931	Catoul Adrien	Cultivateur	Hannêche		15-09-37	15-09-37	11/09/1939	08/09/1941	Juillet 1945
161	Dechamps Marie Rose	Hannêche 08/05/1931	Dechamps Antoine	Cultivateur	Hannêche		15-09-37	15-09-37	05/09/1940	13/09/1943	Juillet 1945
162	Gérard Josée	Acosse 21/08/1931	Gérard Marcel (décédé)	Journalier	Acosse	Dewil Catherine	15-09-37	15-09-37			Juillet 1938
163	Thirionnet Lydie	Hannêche 07/10/1931	Thirionnet Désiré	Maréchal Ferrant	Hannêche		15-09-37	15-09-37	08/09/1941	13/09/1943	Juillet 1945
164	Wanson Marie Louise	Hannêche 21/09/1932	Wanson Fernand	Ouvrier	Hannêche	Delcourt Céline	15-09-38	15-09-38	08/09/1942	25/09/1945	Juillet 1947

165	Tonneaux Georgette	Acosse 01/07/1932	Tonneaux Alfred	Ouvrier	Hannêche	Bastin Esther	15-09-38	15-09-38	08/09/1941		Juillet 1942
166	De Marneffe Irma	Burdinne 27/06/1932	De Marneffe Alfred	Rentier	Burdinne	Bodart Marie	15-09-38	15-09-38	05/09/1940	08/09/1942	Juillet 1944
167	De Marneffe Yvonne	Burdinne 27/06/1932	De Marneffe Alfred	Rentier	Burdinne	Bodart Marie	15-09-38	15-09-38	08/09/1941	13/09/1943	Juillet 1944
168	Wanson Marie José	Hannêche 03/01/1933	Wanson Lambert	Garde Champêtre	Hannêche	Limbort Rosalie	11-09-38	11-09-38	08/09/1941	13/09/1943	Juillet 1947
169	Tilleux Jeannine	Hannêche 17/02/1933	Tilleux Léon	Ouvrier	Hannêche	Thyse Victoire	11-09-39	11-09-39	08/09/1942	25/09/1945	Juillet 1947
170	Pierre Mariette	Bierwart 11/09/1934	Pierre Julien	Electricien	Hannêche	Marizony Julie	05-09-40	05-09-40	08/09/1942	25/09/1945	Mars 1946
171	Tonnoir Marie Thérèse	Hannêche 11/12/1935	Tonnoir Joseph	Magasinier	Hannêche	Delatte Catherine	08-09-41	08-09-41	13/09/1943	16/09/1946	Juillet 1948
172	Monfils Louise	Liège 21/01/1936	Monfils Fernand	Militaire de carrière	Burdinne	Nélis Jeanne	08-09-42	08-09-42			Juillet 1944
173	Monfils Alphonsine	Liège 21/01/1936	Monfils Fernand	Militaire de carrière	Burdinne	Nélis Jeanne	08-09-42	08-09-42			Juillet 1944
174	Corbaye Eva	Burdinne 13-04- 1936	Corbaye Léon	Cultivateur	Burdinne	Husson Maria	08-09-42	08-09-42			Juillet 1944
175	Hobé Suzy	Burdinne 02/05/1936	Hobé Robert	Entrepreneur	Burdinne	Guyot Germaine	08-09-42	08-09-42			Juillet 1944
176	Parent Monique	Hannêche 10/08/1937	Parent Almyr	Comptable	Hannêche	Louis Marguerite	08-09-42	13-09-43	25/09/1944	15/10/1947	Septembre 1949
177	Elias Alberte	Hannêche 14/08/1937	Elias Albert	Cultivateur	Hannêche	Paulet Germaine	08-09-42	13-09-43	25/09/1945	15/10/1947	Juillet 1950
178	Piroton Nicole	Verviers 02/01/1937	Piroton Octave	Gendarme	Burdinne		08-09-42	08-09-43			Avril 1945
179	Elias Marguerite	Hannêche 16/10/1939	Elias Fernand	Cultivateur	Hannêche	Melon Marie Louise	25-09-43	25-09-45	15/10/1947	01/09/1949	Juillet 1952
180	Evrard Mariette	Hannêche 03/09/1939	Evrard Emile	Journalier	Hannêche	Decamp Lucie	25-09-45	25-09-45	06/09/1948	04/09/1950	Juillet 1953
181	Matagne Nicole	Hannêche 22/04/1939	Matagne Joseph	Cordonnier	Hannêche	Moreaux Marie	25-09-43	25-09-45	15/10/1947	04/09/1950	Juillet 1952

182	Paul Myriam	Burdinne 28/08/1939	Paul Jean	Comptable	Hannêche	Dassy Simone	25-09-46	25-09-46			Jun 1948
183	Elias Christiane	Hannêche 09/11/1940	Elias Léon	Cultivateur	Hannêche	Delatte Laure	16-09-46	16-09-46	04/09/1950	15/09/1952	
184	Thirionet Liliane	Hannêche 02/01/1941	Thirionet François	Plombier	Hannêche	Tilleux Marie	16-09-46	16-09-46	04/09/1950	15/09/1952	
185	Delatte Germaine	Hannêche 25/04/1942			Hannêche	Delatte Adèle	06-09-48	06-09-48	04/09/1950		Juillet 1951
186	Pauly Marguerite	Hannêche 29/03/1944		Fermière	Hannêche	Pauly Pauline	01-09-49	01-09-49	15/09/1952		
187	Elias Lucy	Hannêche 07/02/1944	Elias Georges	Commerçant en grains	Hannêche	Bovenistier Marie	04-09-50	04-09-50			Juillet 1952
188	Lamalle Adeline	Lamontzée 12/01/1945	Lamalle René	Plafonneur	Hannêche	Paul Jeanine	04-09-50	04-09-50			
189	Gossiaux Marie Louise	Thisnes 22/02/1946	Gossiaux Octave	Mécanicien	Hannêche	Mottet Clémentine	03-09-51	03-09-51			
190	Elias Irène	Hannêche 17/04/1946	Elias Franz	Cultivateur	Hannêche	Gustin Hélène	03-09-51	03-09-51			
194	Lamalle Michelle	Lamontzée 19/07/1946	Lamalle René	Plafonneur	Hannêche	Paul Jeanine	03-09-51	03-09-51			
195	Sillien Madeleine	Landenne/Meuse 25/10/1945			Hannêche	Sillien Desirée	17-03-51	17-03-51			
196	Hanot Claire	Hannêche 27/06/1946	Hanot Georges	Marchand de bestiaux	Hannêche	Malaise Marie	15-09-52	15-09-52			
197	Sillien Berthe	Landenne /Meuse 23/10/1946			Hannêche	Sillien Desirée	15-09-52	15-09-52			

Nous avons pu réaliser ce travail grâce aux archives découvertes par Mr Christian Elias.

Merci à lui de les avoir mis à la disposition de « Bibliotheca Burdinne »